

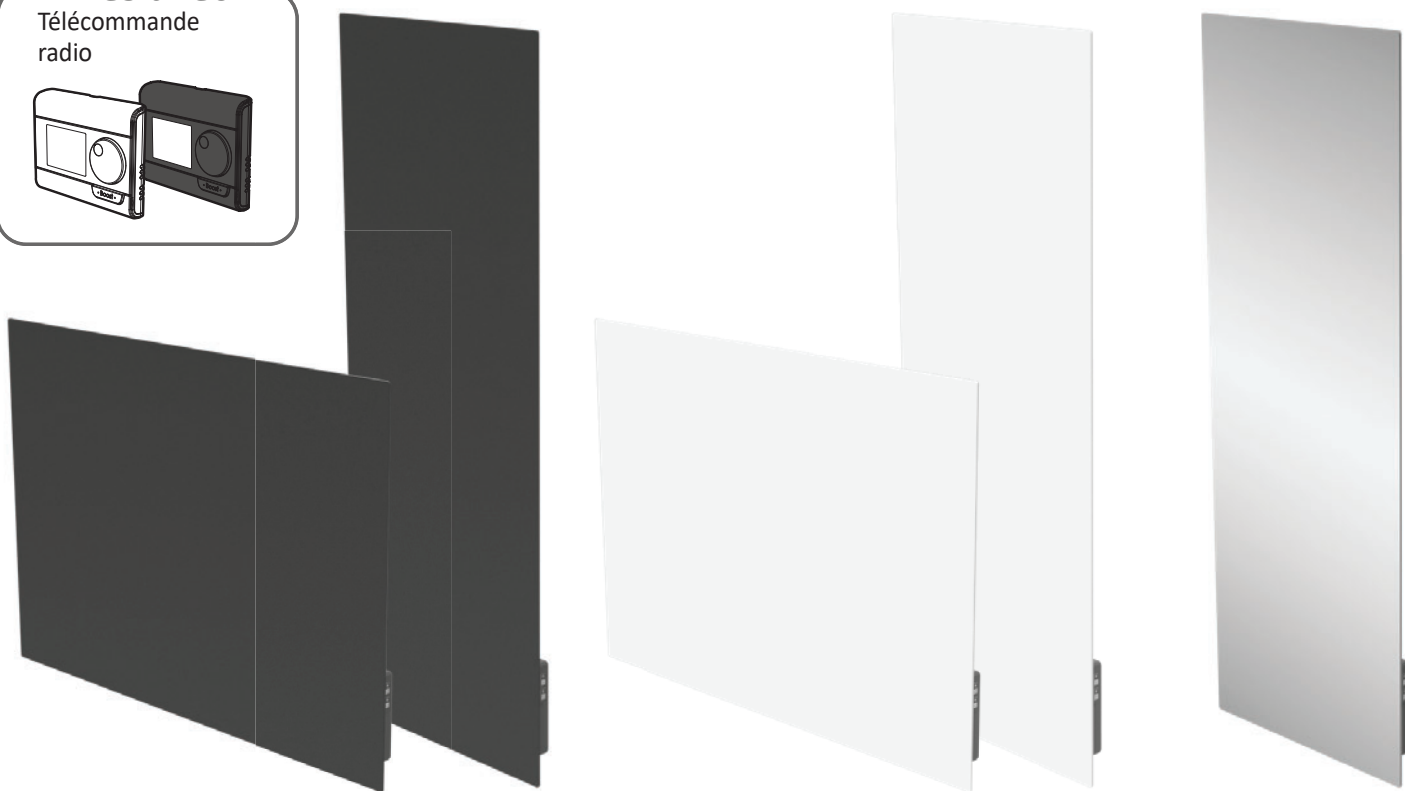
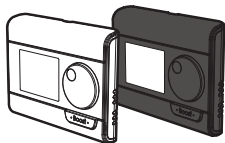
NEOMITIS

Créateur d'innovations pour le confort thermique



Livrés avec

Télécommande
radio



Couleur noire

Couleur blanche Finition effet miroir
ET AUTRES COULEURS ET FINITIONS

NOTICE

D'installation, d'utilisation et d'entretien

RADIATEURS DÉCORATIFS

PILOTABLES À DISTANCE PAR TÉLÉCOMMANDE RADIO

JAUGE ET INDICATION DE CONSOMMATION D'ÉNERGIE- DÉTECTION D'OUVERTURE DE FENÊTRE- PROGRAMMATION
HEBDOMADAIRE ET JOURNALIÈRE - LIMITATION DE TEMPÉRATURE - VERROUILLAGE PAR CODE PIN - BOOST
INSTANTANÉ

Stélhys *Design*

*Plus qu'un radiateur, un objet d'exception pour la décoration d'intérieur,
élégance, design contemporain et confort associés à la performance.*

SOMMAIRE

Installation de l'appareil de chauffage	3
<i>Consignes de sécurité et précautions</i>	<i>3</i>
<i>Modèle sèche-serviettes : installation d'une barre porte-serviettes (en option)</i>	<i>4</i>
<i>Raccordement, fixation, mise en place.....</i>	<i>5</i>
Installation de la télécommande.....	9
<i>Nomenclature des accessoires</i>	<i>9</i>
<i>Mise en place des piles</i>	<i>9</i>
<i>Fixation de la télécommande.....</i>	<i>10</i>
Synoptique & association radio	10
<i>Synoptiques.....</i>	<i>10</i>
<i>Association radio de la télécommande avec le récepteur</i>	<i>11</i>
<i>Vérification du niveau de transmission radio</i>	<i>12</i>
<i>Test manuel du récepteur</i>	<i>13</i>
<i>Annulation de l'association radio.....</i>	<i>13</i>
Présentation.....	14
<i>Les avantages.....</i>	<i>14</i>
Fonctionnement	14
<i>Fonction mise en marche / veille du chauffage</i>	<i>14</i>
<i>Visualisation des états de fonctionnement du récepteur</i>	<i>15</i>
<i>Sélection d'un mode de fonctionnement</i>	<i>15</i>
<i>Boost manuel</i>	<i>15</i>
<i>Pack + : Jauge de consommation, économie d'énergie</i>	<i>16</i>
<i>Réglage de la température Confort.....</i>	<i>16</i>
<i>Pack + : Indication de consommation cumulée en kWh, économie d'énergie</i>	<i>16</i>
<i>Sécurité enfants, verrouillage/déverrouillage du clavier de la télécommande.....</i>	<i>17</i>
<i>Pack + : Programmation hebdomadaire et journalière</i>	<i>17</i>
<i>Pack + : Détection d'ouverture de fenêtre, économie d'énergie</i>	<i>19</i>
<i>Informations sur la commande à distance par fil pilote.....</i>	<i>20</i>
Réglages Utilisateur.....	20
<i>Accès</i>	<i>20</i>
<i>Modifications, restrictions des réglages températures.....</i>	<i>20</i>
<i>Paramétrage du Boost.....</i>	<i>21</i>
<i>Retour aux réglages usine.....</i>	<i>22</i>
Réglages installateur	22
<i>Accès</i>	<i>22</i>
<i>Pack + : Détection d'ouverture de fenêtre, activation/désactivation du mode automatique</i>	<i>23</i>
<i>Double fonction d'optimisation.....</i>	<i>23</i>
<i>Code PIN de verrouillage</i>	<i>23</i>
<i>Retour aux réglages usine.....</i>	<i>25</i>
Réglages Expert	25
<i>Accès</i>	<i>25</i>
<i>Étalonnage de la sonde de température ambiante de l'appareil piloté.....</i>	<i>26</i>
<i>Choix de la puissance de/des radiateur(s) décoratif(s) à piloter</i>	<i>27</i>
<i>Retour aux réglages usine.....</i>	<i>27</i>
Délestage et coupure d'alimentation	27
<i>Délestage par fil pilote uniquement.....</i>	<i>27</i>
<i>Autre type de commande à distance par coupure d'alimentation.....</i>	<i>28</i>
<i>En cas de coupure de courant</i>	<i>28</i>
Que faire en cas de problèmes.....	28
<i>Aide au diagnostic.....</i>	<i>28</i>
Informations Techniques	29
<i>Entretien</i>	<i>29</i>
<i>Étiquette produit</i>	<i>29</i>
<i>Caractéristiques dimensionnelles.....</i>	<i>29</i>
<i>Caractéristiques techniques</i>	<i>30</i>
<i>Codes produits.....</i>	<i>30</i>
<i>Exigences d'informations applicables aux dispositifs de chauffage décentralisés électriques.....</i>	<i>31</i>
<i>Garantie légale (extrait des conditions générales de vente)</i>	<i>32</i>



INSTALLATION DE L'APPAREIL DE CHAUFFAGE

CONSIGNES DE SÉCURITÉ ET PRÉCAUTIONS

IMPORTANT :

Les radiateurs décoratifs NEOMITIS utilisent deux verres trempés de sécurité conformes à la norme EN 12 150 (épaisseur 4+4 mm).

Pour atteindre ce niveau de protection, le verre fait l'objet d'une trempe thermique, ceci permet au verre d'être beaucoup plus solide en termes de résistance aux chocs et aux variations de chaleur.

Ce procédé de trempe, du fait de la température appliquée, génère quelques déformations perceptibles notamment sur les finitions à effet miroir.

L'image renvoyée peut donc être déformée, par endroit, ce qui est tout à fait normal et est la résultante de la sécurité procurée.

A retenir : la trempe du verre le rend plus résistant à la température, à la flexion et aux chocs mécaniques

Des déformations optiques peuvent résulter du trempage, plus visible sur les grandes surfaces.

• Consignes de sécurité

Tout dommage résultant du non-respect de ces consignes entraîne la non application de la garantie du fabricant.

- Ne pas utiliser l'appareil à l'extérieur.
- Votre appareil est destiné à un usage domestique et ne doit pas être utilisé à d'autres fins.
- Si l'appareil est tombé, endommagé ou ne fonctionne pas correctement, ne pas mettre l'appareil en marche et s'assurer que l'alimentation de l'appareil est coupée (fusible ou disjoncteur).
- Ne jamais démonter l'appareil. Un appareil mal réparé peut présenter des risques pour l'utilisateur.
- Pour tout problème, consultez votre point de vente.
- Si le câble d'alimentation est endommagé, il doit être remplacé par le fabricant, son service après-vente ou un autre professionnel afin d'éviter tout danger.



- Avertissement : Afin d'éviter une surchauffe, ne pas couvrir l'appareil.

Si l'appareil est couvert, l'élévation de la température déclenchera le coupe-circuit interne.

- IMPORTANT : il est fortement déconseillé de faire sécher des vêtements synthétiques directement sur l'appareil.

Contrairement aux serviettes éponges, ce type de tissus (nylon, lycra, polyester, acrylique...) matériaux souvent présents dans les vêtements actuels, sont plus sensibles à une source de chaleur directe.

Si le tissu synthétique est fragile, cela peut entraîner un transfert de couleur sur le corps de chauffe

souvent indélébile et donc définitif.

- Cet appareil peut être utilisé par des enfants âgés d'au moins 8 ans et par des personnes ayant des capacités physiques, sensorielles ou mentales réduites ou dénuées d'expérience ou de connaissance, s'ils (si elles) sont correctement surveillé(e)s ou si des instructions relatives à l'utilisation de l'appareil en toute sécurité leur ont été données et si les risques encourus ont été appréhendés. Les enfants ne doivent pas jouer avec l'appareil. Le nettoyage et l'entretien par l'utilisateur ne doivent pas être effectués par des enfants sans surveillance.

Il convient de maintenir à distance les enfants de moins de 3 ans à moins qu'ils ne soient sous une surveillance continue pour s'assurer qu'ils ne jouent pas avec le radiateur décoratif.

Les enfants âgés entre 3 et 8 ans doivent uniquement mettre l'appareil en marche ou à l'arrêt, à condition que ce dernier ait été placé ou installé dans une position normale prévue et que ces enfants disposent d'une surveillance ou aient reçu des instructions quant à l'utilisation de l'appareil en toute sécurité et en comprenant bien les dangers potentiels.

Les enfants âgés entre 3 ans et 8 ans ne doivent ni brancher, ni régler, ni nettoyer l'appareil, et ni réaliser l'entretien de l'utilisateur.



ATTENTION : certaines parties de ce produit peuvent devenir très chaudes et provoquer des brûlures. Il faut prêter une attention particulière en présence d'enfants et de personnes vulnérables.

Lorsque l'appareil est en chauffe, veillez à ce qu'ils ne s'appuient pas dessus et ne jouent pas à proximité, tenant compte de la sensibilité de leur peau, un contact pourrait, dans certaines circonstances, causer des brûlures.

En effet, les réflexes d'un enfant sont plus lents que ceux d'un adulte.

En cas de risques, prévoyez l'installation d'une grille de protection devant l'appareil.

Le nettoyage courant est du ressort d'un adulte ayant lu la notice et compris le fonctionnement de l'appareil.

Toute autre opération ou intervention technique doit être effectuée par un installateur professionnel qualifié.

- Si la dépose de l'appareil est nécessaire, mettre l'appareil hors tension et vérifiez qu'il soit froid avant de le décrocher du mur.

● Préconisation, positionnement, choix de l'emplacement

Avant de raccorder le radiateur décoratif, coupez l'électricité au disjoncteur général.

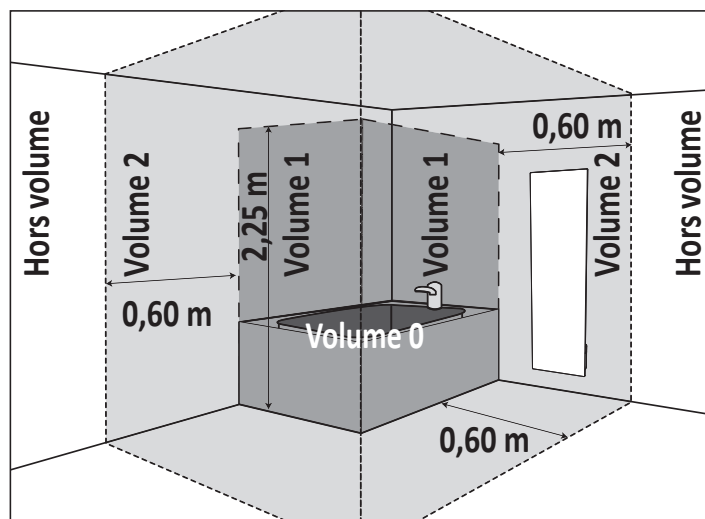
Ce radiateur décoratif est un appareil de classe II IP24, il peut donc être installé dans toutes les pièces de la maison y compris dans les volumes de protection 2 et hors volume d'une salle de bains, mais à l'abri des projections d'eau.

L'appareil de chauffage doit être installé de façon telle que les interrupteurs et autres dispositifs de commande ne puissent être touchés par une personne qui se trouve **dans la baignoire ou sous la douche**.

Le radiateur décoratif ne doit pas être installé au-dessous d'une prise de courant. Le radiateur décoratif doit être installé à 15 cm minimum de tout obstacle (étagères, voilages, meubles etc.).

Conformément aux règles d'installation applicables, un moyen de déconnexion doit être prévu dans la canalisation fixe sur laquelle l'appareil est raccordé.

Un dispositif de coupure omnipolaire protégeant la ligne d'alimentation de l'appareil constitue un tel moyen.



Volume 0

Aucun appareil de chauffage électrique

Volume 1

Appareil de chauffage électrique de classe II et IPX4 protégé par un disjoncteur différentiel 30mA

Volume 2

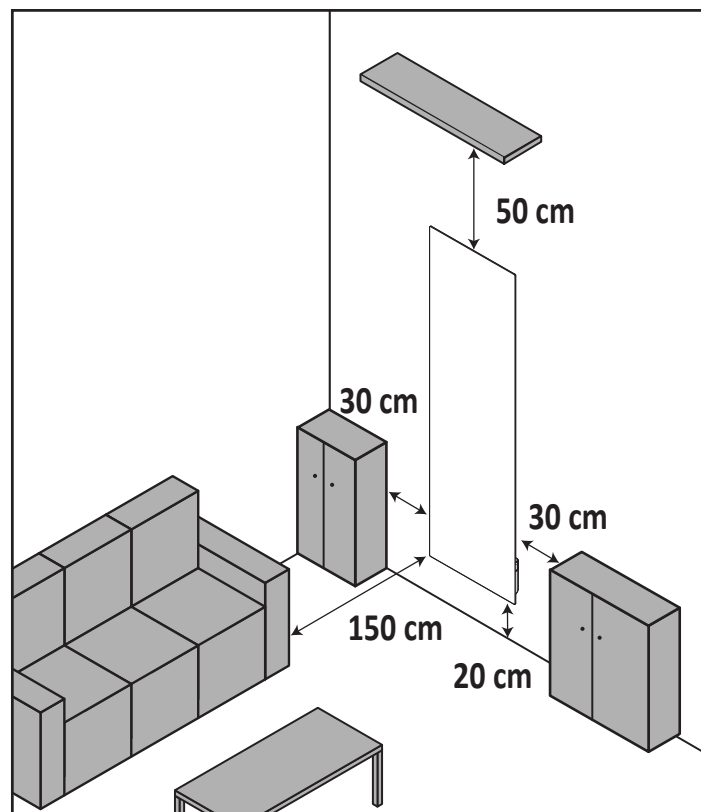
Appareil de chauffage électrique de classe I ou II protégé par un disjoncteur différentiel 30mA

Hors volume



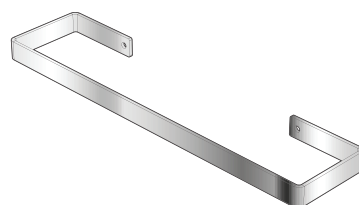
Cette image est donnée à titre indicatif. L'installation de l'appareil doit être faite par un installateur professionnel qualifié, conformément aux normes en vigueur et aux règles de l'art du pays dans lequel il est installé.

Respectez les distances minimales avec le mobilier pour l'emplacement de l'appareil.

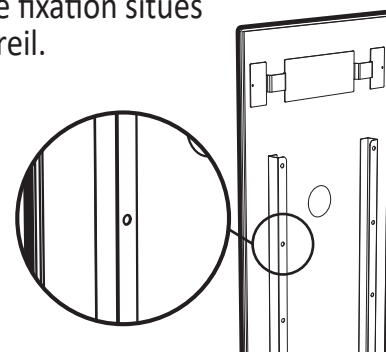


MODÈLE SÈCHE-SERVIETTES : INSTALLATION D'UNE BARRE PORTE-SERVIETTES (EN OPTION)

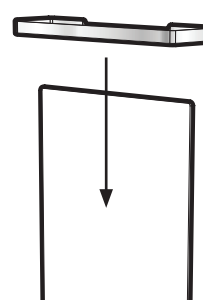
Pour l'installer ou la déplacer, procédez de la manière suivante **sur le radiateur décoratif démonté** :



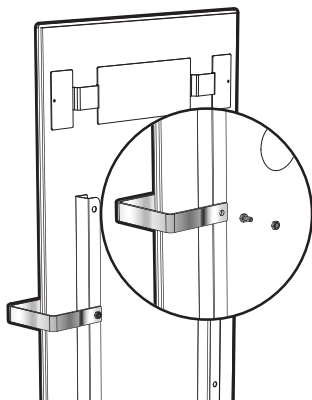
1- Repérez les trous de fixation situés à l'arrière de l'appareil.



2- Saisissez la barre porte-serviettes et faites-la coulisser par le haut de l'appareil.



- 3- Vissez ensuite la barre pour la verrouiller sur l'appareil.
Possibilité de monter jusqu'à 4 barres sur un radiateur décoratif vertical.



RACCORDEMENT, FIXATION, MISE EN PLACE

• Raccordement électrique

A réaliser par un installateur professionnel qualifié.

- Le circuit d'alimentation de cet appareil doit comporter un dispositif de coupure onipolaire ayant une distance d'ouverture de contact d'au moins 3 mm (selon la norme NF C15-100), une protection différentielle (30mA), une protection contre les surcharges.
- Avant la première utilisation, vérifiez que la tension utilisée corresponde bien à celle indiquée sur l'appareil.
- Ce radiateur décoratif est un appareil de classe II (double isolation électrique).
- Le raccordement à la terre est interdit.
- **Le raccordement des trois fils** doit être réalisé dans une boîte de raccordement électrique conforme aux normes en vigueur.
- Conformément aux normes françaises, **vous ne devez pas adapter à ce cordon une fiche** pour le branchement dans une prise.

RACCORDEMENT ÉLECTRIQUE

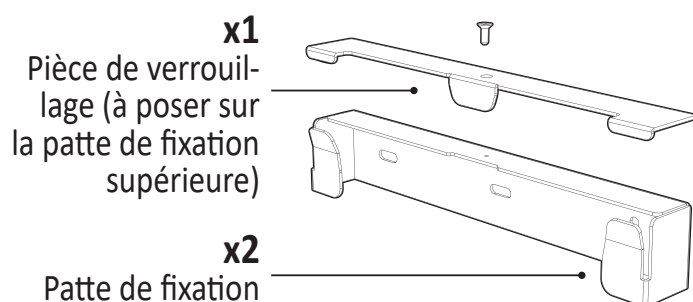
Toutes versions.

Alimentation monophasée 230V~ 50Hz.

⚠ Vous devez isoler le fil pilote si celui-ci n'est pas utilisé.

- Fil bleu : Neutre
- Fil marron : Phase
- Fil noir : Fil pilote

• Descriptif des pattes de fixation



Modèles verticaux

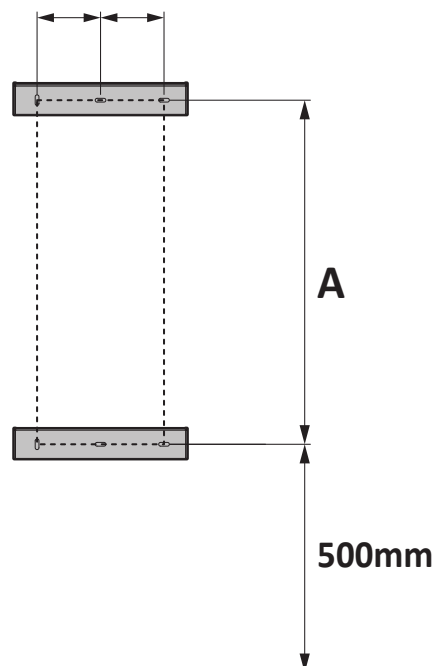
• Positionnement des pattes de fixation, traçage

Important : Respectez une cote minimum de 175 mm entre la partie basse du radiateur décoratif et le sol.

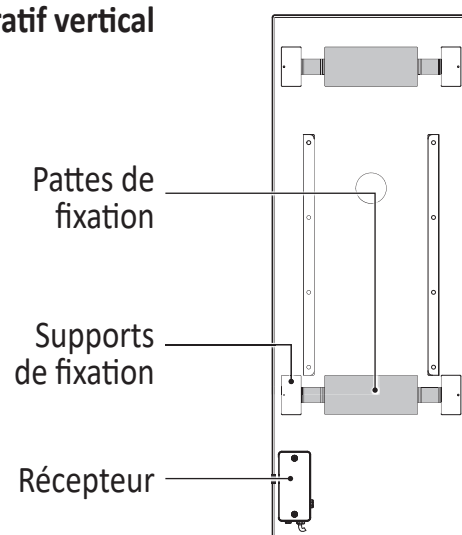
Produits*	Puissances (W)	trous de fixation (mm)
DPED050Vxx1	500	750
DPED065Vxx1	650	750
DPED070Vxx1	700	1350
DPED100Vxx1	1000	1350

* Dans les références produit, les «xx» correspondent au type du produit (brillant ou mat), et à la couleur ou finition du radiateur décoratif (blanche, noire, effet miroir, autre). Nous les avons remplacées par la lettre x car les puissances et les dimensions restent les mêmes quel que soit le type, la couleur ou la finition.

110mm 110mm



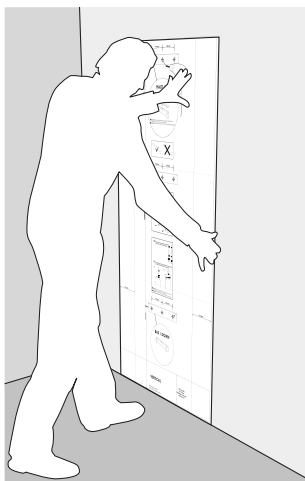
Radiateur décoratif vertical Vue arrière



Étape 1

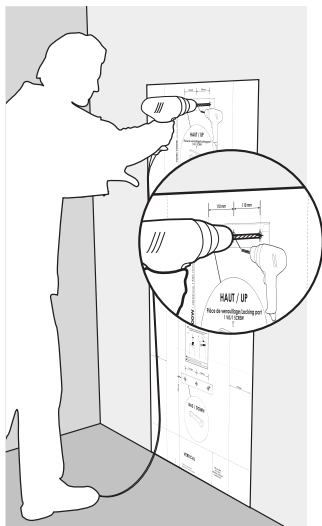
Ouvrez le gabarit et positionnez-le contre le mur, à l'endroit souhaité.

Veillez à ce que le bas du gabarit touche le sol ou le dessus de la plinthe afin d'ajuster sa hauteur de pose.



Étape 2

Repérez la puissance de votre radiateur décoratif puis percez les trous correspondants dans le mur.

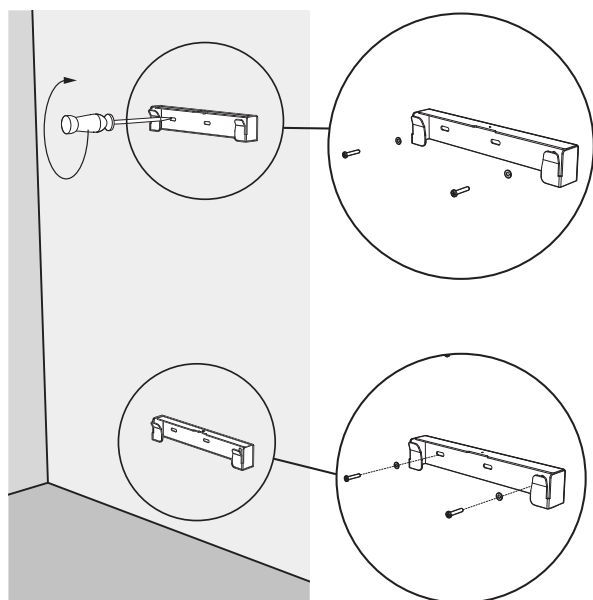


• Installation des pattes de fixation

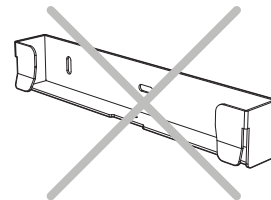
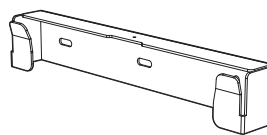
Étape 3

Retirez le gabarit puis vissez les pattes de fixation du radiateur décoratif dans le mur tel que représenté ci-après.

Important : Adaptez le type de cheville à la nature de la cloison (vis et chevilles non fournies : Vis \varnothing 6mm max). Respectez bien le sens de pose des pattes de fixation.



Sens de pose correct :

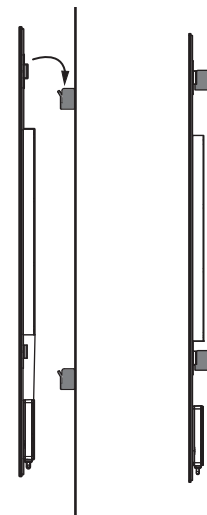
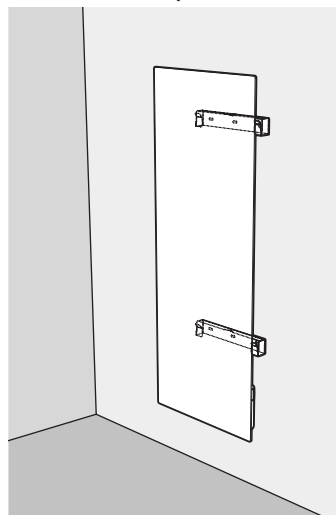


• Mise en place de l'appareil sur les pattes de fixation

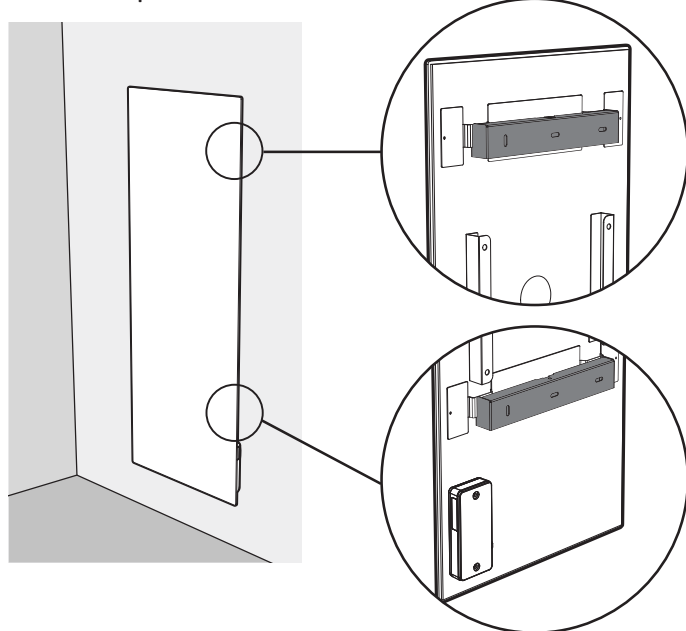


Important : le radiateur décoratif étant constitué de 2 panneaux de verre trempé, il est à la fois lourd et fragile. Merci de prendre toutes les précautions nécessaires en le manipulant lors de son installation pour éviter toute altération (non prise en charge par la garantie du fabricant).

1- Positionnez l'appareil sur les pattes de fixation installées précédemment.



2- Assurez-vous du bon positionnement des supports de fixation situés à l'arrière du radiateur décoratif sur les pattes de fixation.

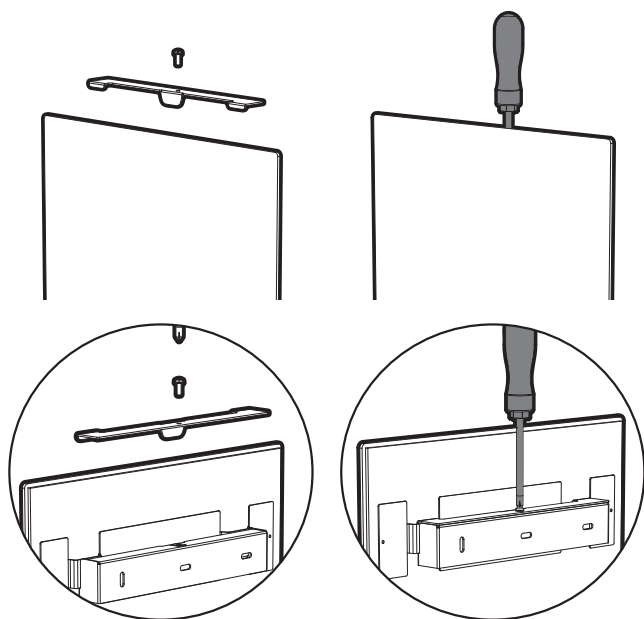


• Verrouillage de la patte de fixation

⚠ Important : sécurité anti-basculement, procédez impérativement à la mise en place de la pièce de verrouillage.

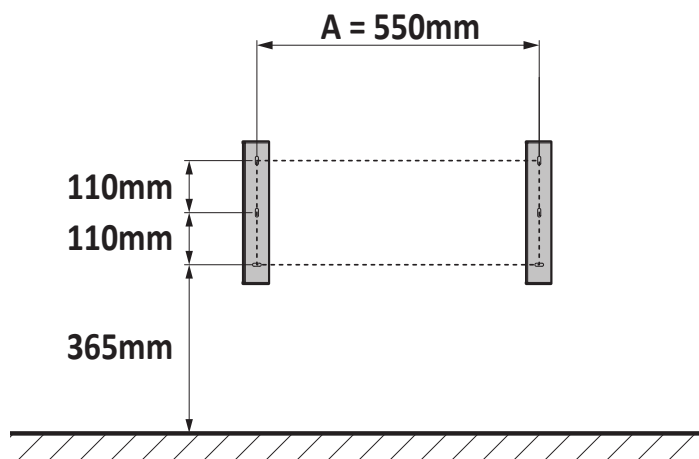
Après la mise en place du radiateur décoratif sur les pattes de fixation, procédez au verrouillage.

Verrouillez l'installation en vissant complètement la pièce de verrouillage sur la patte de fixation à l'aide de la vis fournie, prévue à cet effet. Vérifiez la stabilité de l'installation.



Les pattes de fixation murale sont conçues pour stabiliser l'appareil une fois installé. Ainsi, aucun mouvement de translation n'est possible.

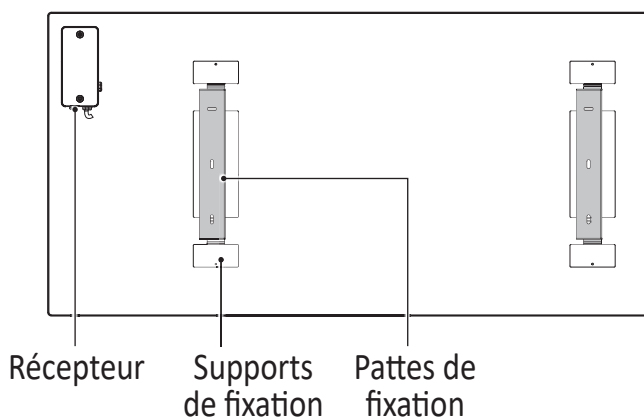
La sécurité anti-basculement est mise en place, l'appareil ne peut plus être décroché du mur sans déverrouillage préalable.



⚠ Attention :

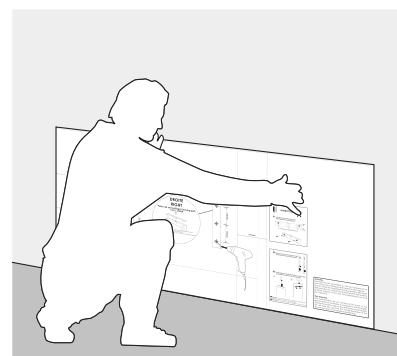
Les fixations sont excentrées au dos de l'appareil et ne sont donc pas symétriques par rapport à sa longueur (voir schéma ci-dessous). Lors du choix de l'emplacement du radiateur décoratif, bien prendre en compte le positionnement des fixations comme indiquées ci-dessus et non pas l'encombrement hors tout de l'appareil.

Radiateur décoratif horizontal - Vue arrière



Étape 1

Ouvrez le gabarit et positionnez-le contre le mur, à l'endroit souhaité. Veillez à ce que le bas du gabarit soit à 175 mm du sol minimum, afin d'ajuster sa hauteur de pose.



Modèles horizontaux

• Positionnement des pattes de fixation, traçage

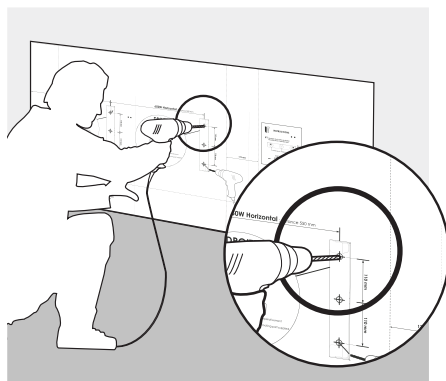
Important : Respectez une cote minimum de 175 mm entre la partie basse du radiateur décoratif et le sol.

Produits*	Puissances (W)	A = Hauteur trous de fixation (mm)
DPED065Hxx1	650	550

* Dans les références produit, les «xx» correspondent au type du produit (brillant ou mat), et à la couleur ou finition du radiateur décoratif (blanche, noire, effet miroir, autre). Nous les avons remplacées par la lettre x car les puissances et les dimensions restent les mêmes quel que soit le type, la couleur ou la finition.

Étape 2

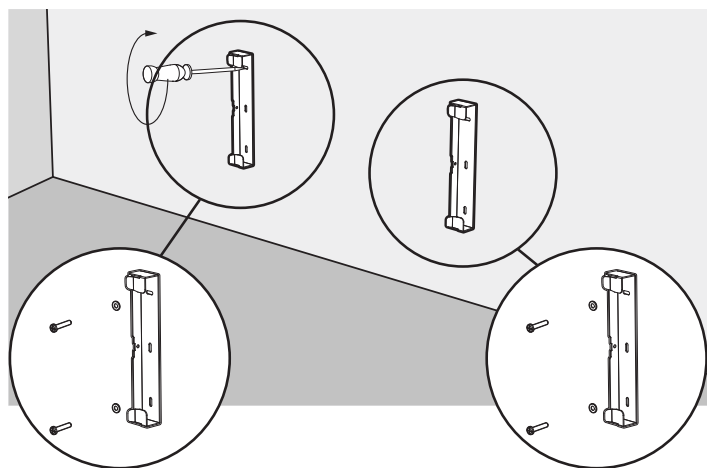
Repérez la puissance de votre radiateur décoratif puis percez les trous correspondants dans le mur.



• Installation des pattes de fixation

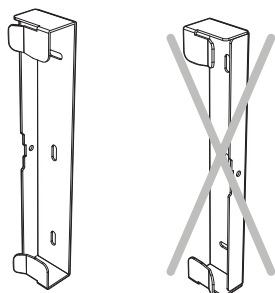
Étape 3

Retirez le gabarit puis vissez les pattes de fixation du radiateur décoratif dans le mur tel que représenté ci-dessous.



Important : Adaptez le type de cheville à la nature de la cloison (vis et chevilles non fournies : Vis \varnothing 6mm max). Respectez bien le sens de pose des pattes de fixation.

Sens de pose correct :

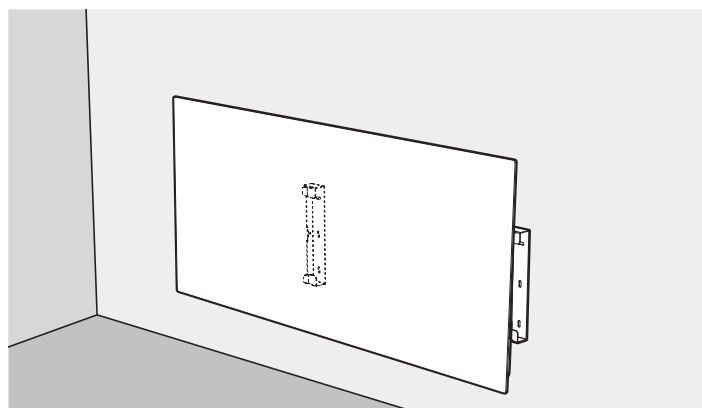


• Mise en place de l'appareil sur les pattes de fixation

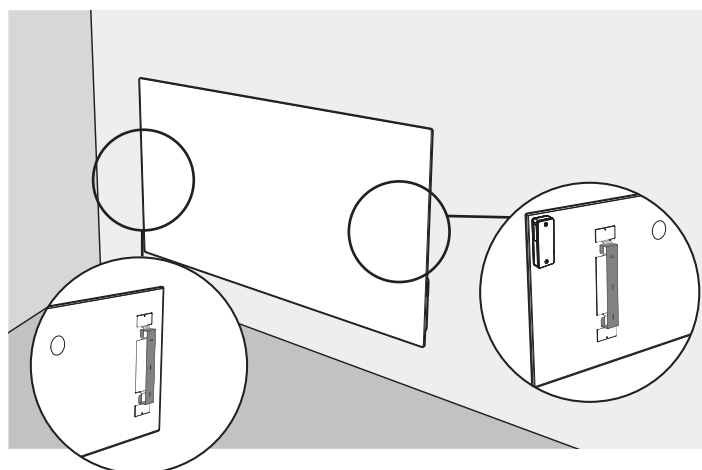
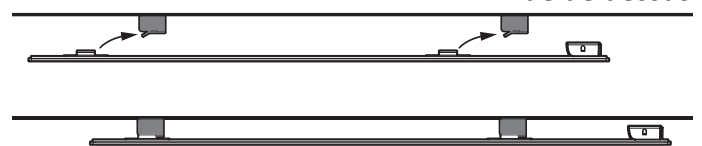


Important : le radiateur décoratif étant constitué de 2 panneaux de verre trempé, il est à la fois lourd et fragile. Merci de prendre toutes les précautions nécessaires en le manipulant lors de son installation pour éviter toute altération (non prise en charge par la garantie du fabricant).

1- Positionnez l'appareil sur les pattes de fixation installées précédemment.



Vue de dessus



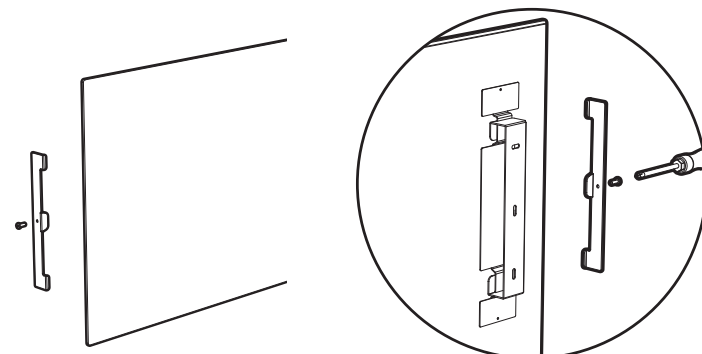
• Verrouillage de la patte de fixation



Important : sécurité anti-basculement, procédez impérativement à la mise en place de la pièce de verrouillage.

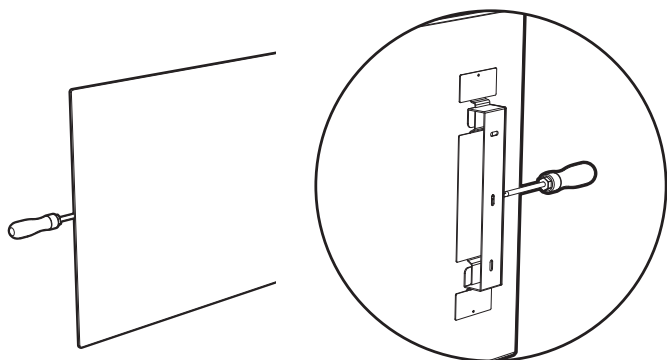
Après la mise en place du radiateur décoratif sur les pattes de fixation, procédez au verrouillage.

Verrouillez l'installation en vissant complètement la pièce de verrouillage sur la patte de fixation à l'aide de la vis fournie, prévue à cet effet. Vérifiez la stabilité de l'installation.



*Vue de face,
côté gauche du radiateur*

Vue arrière

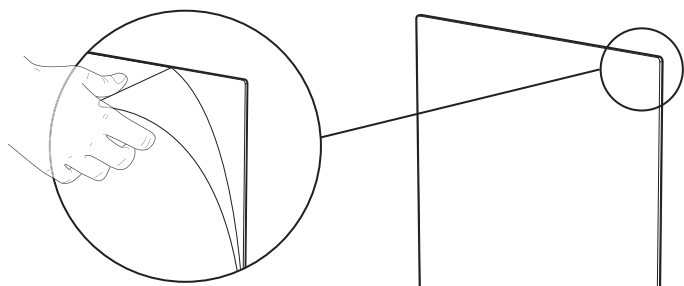


Les pattes de fixation murale sont conçues pour stabiliser l'appareil une fois installé. Ainsi, aucun mouvement de translation n'est possible.

Important radiateurs décoratifs à effet miroir :

Avant la mise en chauffe, il est impératif de retirer le film transparent de protection situé sur la face avant du radiateur décoratif.

En effet, ce dernier est exclusivement destiné à protéger la surface de l'appareil durant le transport et son installation.



La sécurité anti-basculement est mise en place, l'appareil ne peut plus être décroché du mur sans déverrouillage préalable.



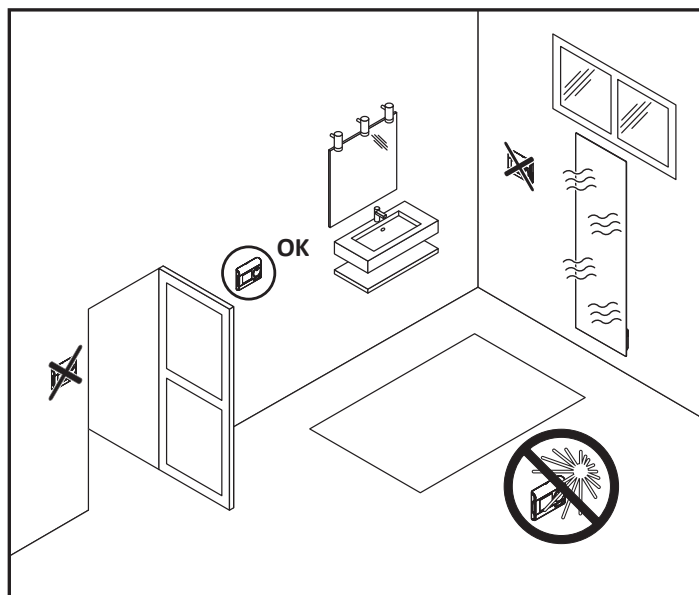
INSTALLATION DE LA TÉLÉCOMMANDE



Cette opération est réservée à un installateur professionnel qualifié.

Votre télécommande dispose d'une sonde de température permettant d'indiquer la température mesurée dans la pièce où elle est installée, et, selon différents paramètres, d'envoyer des ordres au récepteur situé sur le radiateur décoratif qui adaptera la température de consigne.

La télécommande doit être installée à environ 1,5 m du sol, sur un mur intérieur, à l'abri des projections d'eau, du rayonnement direct du soleil et de toute source de chaleur telle que : téléviseur, lampe, radiateur, courant d'air, etc. Il est également conseillé de conserver une distance minimale de 30cm entre le corps de chauffe et la télécommande.



Important :

- Afin de garantir le bon fonctionnement du produit, s'assurer que la télécommande n'est pas installée à proximité d'une zone pouvant être perturbée par un émetteur parasite.

Exemple : téléphone sans fil, émetteur/récepteur wifi, écran de télévision...

- La télécommande mesure la température de l'endroit où elle est installée. Elle ne saurait prendre en compte les différences de température qui peuvent exister entre différents endroits/pièces du logement si la température n'est pas uniforme.

NOMENCLATURE DES ACCESSOIRES



x2

Cheville



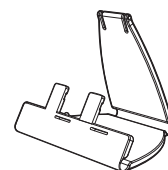
x2

Vis de fixation du socle



x2

Pile 1.5 V LR6

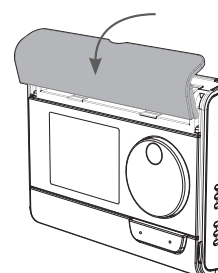


x1

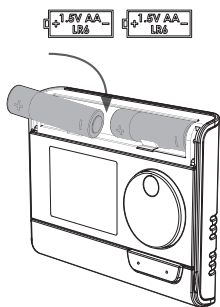
Socle de table

MISE EN PLACE DES PILES

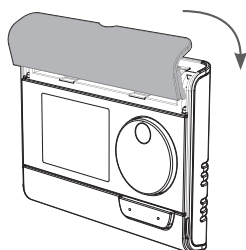
1- Enlevez le couvercle du compartiment des piles situé en face avant de la télécommande.




- 2- Insérez les 2 piles LR6 dans leur logement en respectant les polarités indiquées.



- 3- Repositionnez le couvercle du compartiment des piles.



Lorsque les piles doivent être changées, un témoin d'usure  apparaît sur la télécommande.

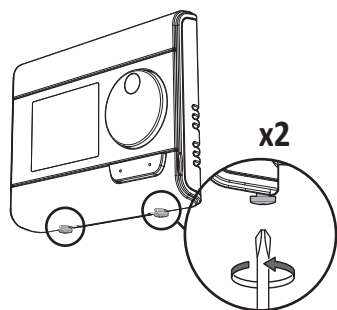
 Après leur changement, pensez à jeter vos piles usagées dans les bacs de recyclage prévus à cet effet.

FIXATION DE LA TÉLÉCOMMANDE

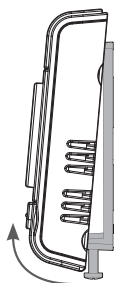
Au préalable, vérifiez que le radiateur décoratif est à son emplacement définitif (voir chapitre installation de l'appareil de chauffage pages 3 et 4).

• Sur le mur

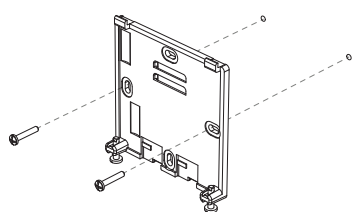
- 1- Dévissez les deux vis situées sous la télécommande.



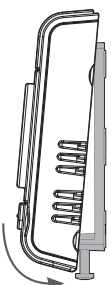
- 2- Retirez la télécommande de son socle mural.



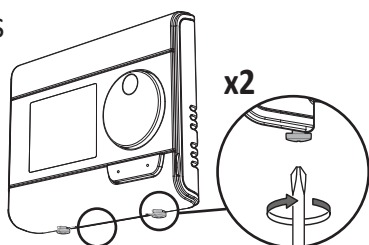
- 3- Fixez le socle au mur avec les accessoires fournis (vis et chevilles).



- 4- Remettez la télécommande sur son socle.

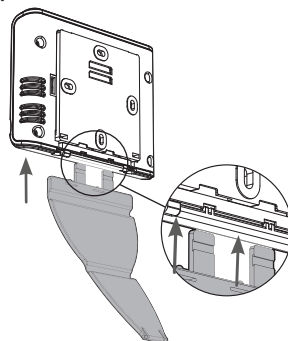


- 5- Revissez les vis situées sous l'appareil.

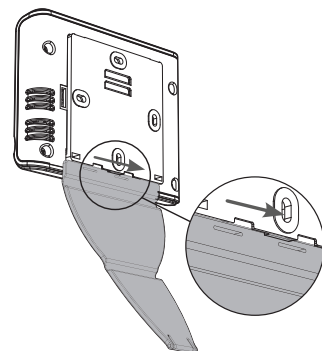


• Sur le socle de table

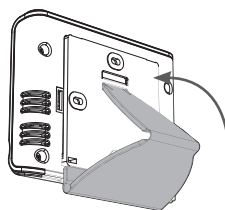
- 1- Insérez les deux embouts dans les ouvertures du socle prévues à cet effet.



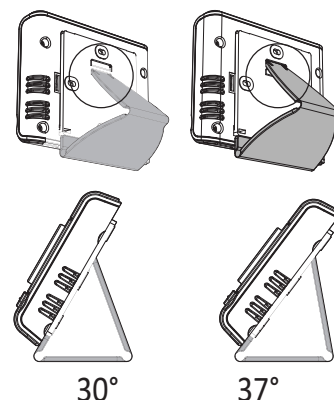
- 2- Glissez le socle vers la droite.



- 3- Pliez le socle de table.



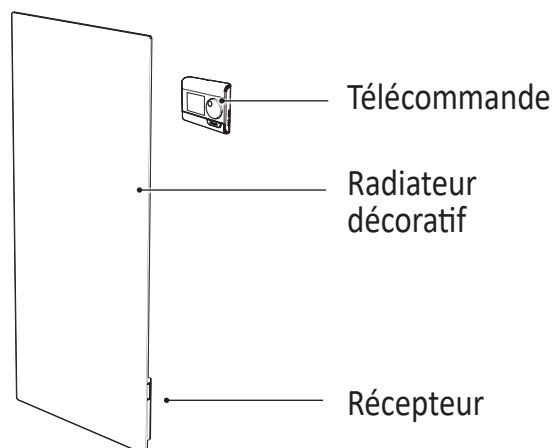
- 4- Inclinez la télécommande selon son positionnement dans la pièce. 2 inclinaisons sont possibles.



SYNOPTIQUE & ASSOCIATION RADIO

SYNOPTIQUES

• Radiateur décoratif



• Récepteur

Bouton 1 : Mise en marche et Mise en veille du chauffage

Bouton 2 : Mise en mode d'appairage pour l'association avec la télécommande

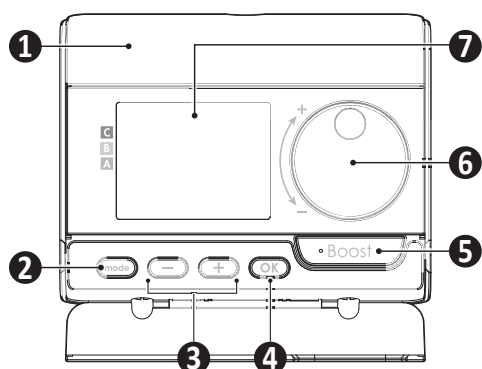


Voyant 1 : Visualisation de l'état du récepteur

Voyant 2 : Visualisation de l'état de l'association avec la télécommande

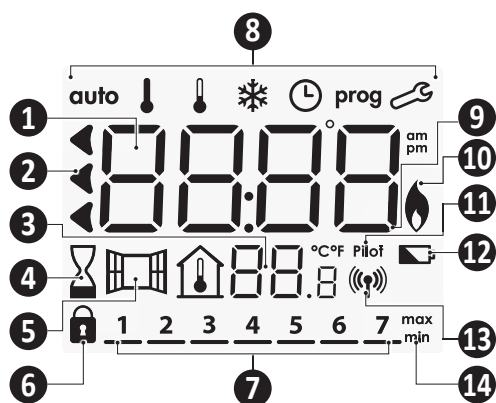
• Télécommande

- Présentation des boutons de la télécommande



- ❶ Compartiment des piles
- ❷ Sélection des modes de fonctionnement
- ❸ Boutons plus et moins, utilisés pour régler les températures, l'heure, la date et les programmes
- ❹ Validation et sauvegarde des réglages
- ❺ Bouton Boost
- ❻ Bouton rotatif
- ❼ Ecran LCD

- Écran LCD (présentation des indicateurs)



- ❶ Température de consigne/Information
- ❷ Jauge de consommation
- ❸ Température ambiante mesurée
- ❹ Témoin du Boost
- ❺ Indicateur de détection d'ouverture de fenêtre
- ❻ Verrouillage du clavier
- ❼ Jours de la semaine (1= Lundi ... 7= Dimanche)
- ❸ **Modes de fonctionnement :** auto mode Auto - ! mode Confort - ! mode Eco - * mode Hors-gel - ⌚ mode de réglage de l'heure et de la date - prog mode programmation - ⚙ Réglages
- ❹ Indicateur de dérogation manuelle
- ❺ Témoin de chauffe
- ❻ Signal du fil pilote
- ❼ Témoin d'usure des piles
- ❸ Indicateur de transmission radio
- ❹ Indicateur de valeur Min/Max

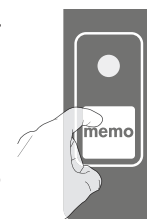
Important : En mode Auto, Confort, Eco et Veille, le rétro-éclairage s'éteint automatiquement après 4 secondes si aucun appui sur une touche est effectué. Il sera nécessaire de le réactiver en appuyant sur l'une des touches du clavier avant d'effectuer les réglages.

ASSOCIATION RADIO DE LA TÉLÉCOMMANDE AVEC LE RÉCEPTEUR

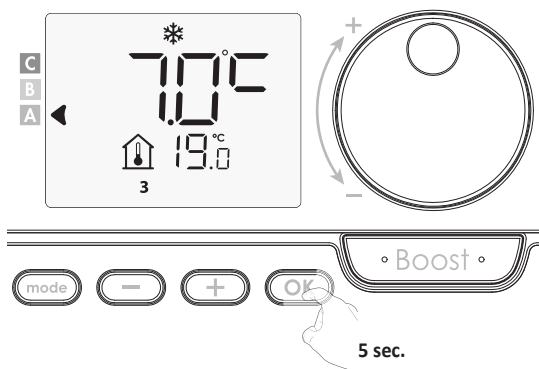
La télécommande a été conçue pour piloter à distance votre radiateur décoratif équipé d'un récepteur radio. La transmission se fait sans fil, par ondes radio.

La télécommande et l'appareil ne sont pas associés en usine. Pour les associer, procédez comme suit :

- 1- Sur le récepteur du radiateur décoratif, appuyez sur pour l'allumer, puis effectuez un appui long d'environ 5 secondes sur le bouton jusqu'à ce que son voyant clignote. Si vous vous êtes trompé, refaites un appui long d'environ 5 secondes sur le bouton pour interrompre la procédure.



- 2- Mettez ensuite la télécommande en mode appairage. Pour cela, à partir du mode Hors-gel, appuyez sur **OK** pendant 5 secondes. Pour annuler le processus d'appairage, appuyez sur n'importe quel bouton.

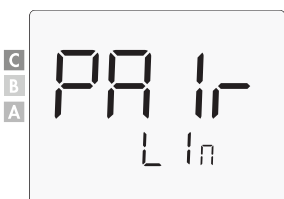


- 3- La télécommande est en mode appairage. Le numéro d'identification de l'appareil que vous souhaitez associer à la télécommande s'affiche (dans notre exemple n°1).

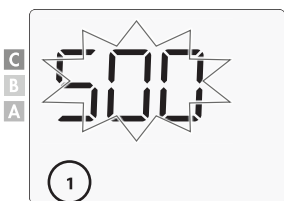


Vous pouvez associer jusqu'à 5 radiateurs décoratifs à une même télécommande. Si vous souhaitez rajouter d'autres radiateurs décoratifs pour qu'ils soient tous pilotés par la télécommande, le numéro s'incrémentera à chaque association d'un nouvel appareil. Pour cela, répétez les opérations décrites sur la page précédente.

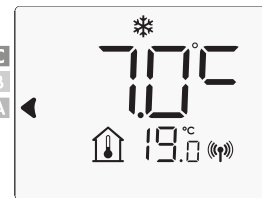
Si vous avez déjà 5 radiateurs décoratifs associés, **PAI 1** apparaît sur l'écran. Vous devez désappairer un radiateur décoratif ou utiliser une autre télécommande pour pouvoir piloter un radiateur décoratif supplémentaire.



- 4- Renseignez la puissance de votre radiateur décoratif à piloter indiquée sur son étiquette produit (voir chapitre Étiquette produit page 29). Par appui sur **-** ou **+**, choisissez la puissance correspondant à votre radiateur décoratif, entre 300W et 2000W par intervalle de 50W (**attention, un paramétrage de la puissance erroné entraînerait des anomalies de régulation**). Validez en appuyant sur **OK**.



- 5- Lorsque le récepteur et la télécommande sont associés, le symbole **RF** apparaît et reste visible en permanence à l'écran. L'appareil revient automatiquement en mode Hors-gel. La télécommande prend désormais le contrôle de votre appareil de chauffage, seule la touche veille du chauffage reste active sur ce dernier.



- 6- À réception de ce message, le voyant 1 vert du récepteur clignote. Les 2 appareils sont associés.



VÉRIFICATION DU NIVEAU DE TRANSMISSION RADIO

Important: Avant de procéder à la vérification, bien s'assurer que la télécommande et le radiateur décoratif se trouvent à leur emplacement définitif (voir paragraphe "Installation" page 9) et qu'ils sont associés (voir paragraphe précédent "Association radio de la télécommande avec le récepteur").

Vous avez la possibilité à tout moment de contrôler la qualité de communication entre la télécommande et votre radiateur décoratif.

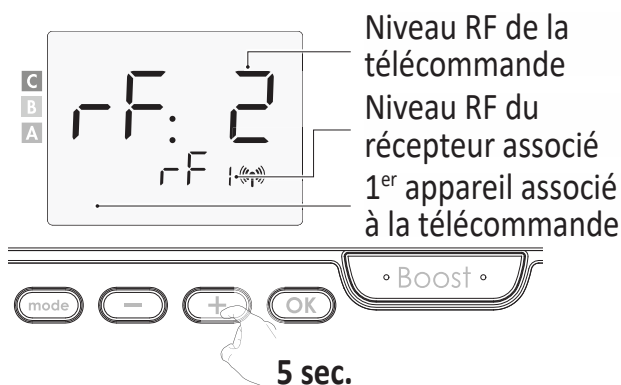
Pour voir le niveau de réception radio (RF), à partir du mode Hors-gel, appuyez sur **+** pendant 5 secondes. Le niveau apparaît ensuite sur l'affichage.

0 = Niveau de transmission RF élevé, l'emplacement de la télécommande est optimisé.

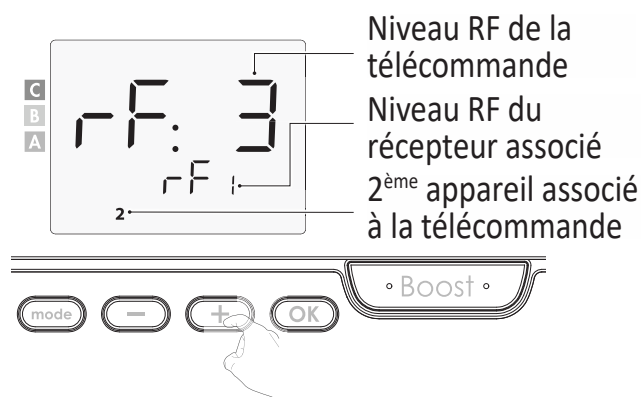
9 = Niveau de transmission RF faible :

Pour améliorer les performances de transmission RF entre les 2 appareils et assurer le pilotage à distance :

- Veuillez vous assurer que la transmission RF n'est pas interrompue, déplacez la télécommande.
- Rapprochez la télécommande du radiateur décoratif.



Si d'autres radiateurs décoratifs sont associés à la télécommande, appuyez sur ou pour sélectionner le numéro du radiateur décoratif correspondant et visualiser le niveau de réception radio (RF).

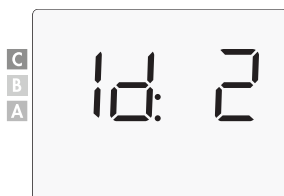


Pour sortir, appuyez sur ou .

• Identification des radiateurs décoratifs

1- Identifier le nombre de radiateurs décoratifs associés

A tout moment, vous pouvez identifier le nombre de radiateurs décoratifs associés à la télécommande et identifier chaque radiateur décoratif un par un.



Depuis le mode Hors-gel, appuyez simultanément sur et pendant 5 secondes.

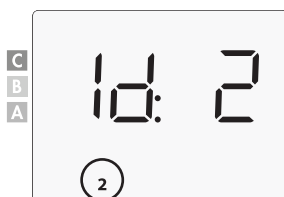
Le nombre de radiateurs décoratifs associés apparaît sur l'écran.

2- Identifier un radiateur décoratif

Si vous souhaitez identifier le numéro d'un radiateur décoratif, mettez-le en mode Veille.

Dès que l'appareil est en mode Veille, appuyez sur pour rafraîchir l'écran.

Le numéro du radiateur décoratif apparaît en bas de l'écran. Ce numéro d'identification est utilisé pour le réglage de chaque radiateur décoratif.



Cette commande manuelle sera annulée au prochain ordre reçu par le relais.

Le mode forçage manuel est actif pendant 1h maximum.

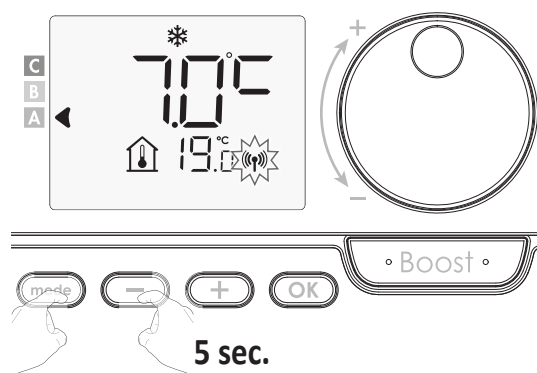
ANNULATION DE L'ASSOCIATION RADIO

Pour annuler l'association radio entre la télécommande et le récepteur du radiateur décoratif, 2 possibilités :

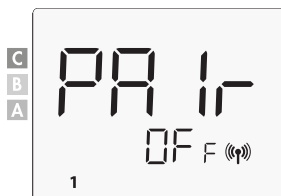
Sur la télécommande :

Vous pouvez annuler à tout moment la transmission radio entre le récepteur et la télécommande.

A partir du mode Hors-gel, appuyez simultanément pendant 5 secondes sur et .



Pour sélectionner l'appareil que vous souhaitez désappairer, appuyez sur ou et sélectionnez le numéro qui lui est attribué (voir paragraphe identification des radiateurs décoratifs page 13 si vous avez besoin d'identifier le produit).



Ensuite appuyez sur pour désappairer le radiateur décoratif. La télécommande et le radiateur décoratif ne sont plus associés. Si vous souhaitez désappairer un autre radiateur décoratif, répétez la procédure à l'étape précédente.

Appuyez sur pour sortir du mode d'annulation de l'association radio et retourner au mode précédemment actif.

Ou sur le récepteur du radiateur décoratif :

Maintenez le bouton appuyé pendant 10 secondes sans le relâcher.

La séquence suivante se déroule :

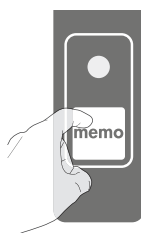
- Au bout de **5 secondes**, le voyant 2 commence à clignoter, l'association avec la télécommande commence.



TEST MANUEL DU RÉCEPTEUR

Pour tester manuellement et forcer temporairement le fonctionnement du récepteur, effectuez un appui court sur le bouton : le voyant 1 s'allume.

Par appuis successifs, le voyant 1 du récepteur passe successivement de l'état allumé (ON) à l'état éteint (OFF).



- Au bout de **13 secondes**, le voyant 2 clignote plus vite et rapidement, le récepteur efface le code d'association radio avec la télécommande.
- Au bout de **15 secondes**, le voyant 2 reste allumé rouge en permanence, le récepteur n'est plus associé à la télécommande.

PRÉSENTATION

Nous vous remercions de la confiance que vous nous avez accordée et nous vous félicitons d'avoir choisi l'un de nos produits.

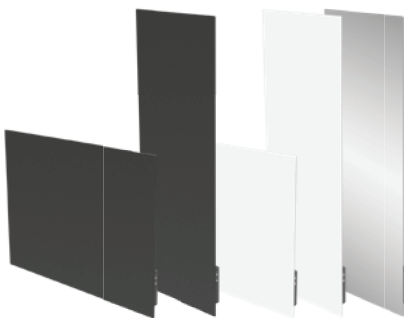
Nos radiateurs décoratifs sont livrés avec un récepteur et sont pilotables à distance par télécommande programmable à transmission par ondes radio.

Particulièrement facile à installer, ergonomique, la télécommande au design novateur a été conçue pour vous apporter confort et économies d'énergie.

Selon le mode sélectionné, elle transmet des ordres au récepteur pour réguler votre chauffage.

La fonction boost vous permet la mise en chauffe rapide de la pièce. En sèche-serviettes, pour une salle de bains, elle permettra également le séchage rapide du linge ou des serviettes humides. Elle a été conçue pour vous apporter le confort d'un véritable chauffage à eau chaude sans aucun entretien.

Dans les logements neufs ou dans la rénovation, notre gamme vous apportera confort et satisfaction !



Les fonctionnalités du Pack +, des économies d'énergie assurées !

- **Jauge de consommation d'énergie** : Indication automatique du niveau de consommation d'énergie en fonction de la consigne de température.
- **Indication de consommation d'énergie** : Affichage de la quantité d'énergie consommée estimée en kWh depuis la dernière remise à 0 du compteur d'énergie.
- **Détection d'ouverture de fenêtre** : Passage automatique en mode Hors-gel lorsque la télécommande détecte une chute significative de température.
- **Programmation hebdomadaire et journalière** : Vous avez la possibilité d'implémenter pour chaque jour de la semaine, l'un des 5 programmes disponibles.

- **Sécurités spéciales logements locatifs sociaux ou privés** :
 - Limites de la plage de réglage de la température de consigne Confort.
 - Verrouillage par code PIN des réglages réservés aux professionnels.
- **Visualisation de la consigne de régulation et de la température ambiante dans tous les modes.**
- **Mémoire active** : Sauvegarde des réglages en cas de coupure secteur.
- **Sécurité anti-basculement** : Système de fixation sur pattes de fixation murales verrouillables.
- **Sécurité anti-surchauffe** : Les radiateurs décoratifs sont équipés d'un dispositif protégeant l'appareil contre toute surchauffe :
 - Système de commutation relais + triac avec sécurité thermique par thermostats.
 - Double sécurité thermique intégrée sur le film chauffant : thermostat de sécurité + thermofusible.
- **Sécurité enfants** : Verrouillage clavier sur la télécommande, rendant impossible toute modification involontaire.




FONCTIONNEMENT

Important : Pour pouvoir piloter votre radiateur décoratif et assurer son bon fonctionnement, il est nécessaire, au préalable, de lui associer la télécommande radio fournie, voir chapitre association radio de la télécommande avec le récepteur page 11.

FONCTION MISE EN MARCHÉ / VEILLE DU CHAUFFAGE

Sur le récepteur du radiateur décoratif :

⏻ Fonction mise en marche

Appuyez sur la touche  pour mettre le récepteur en fonctionnement. Le voyant 1 s'allume, l'appareil est en fonctionnement.

En mode Auto :

Le voyant s'allume en vert = mise sous tension
Le voyant s'allume en rouge = mise en chauffe




Aide aux malvoyants : indications sonores

Le récepteur émet 2 bips successifs courts pour signaler qu'il est en fonctionnement.



⏻ Fonction mise en Veille du chauffage

Cette fonction permet d'arrêter le chauffage, en été par exemple.

Appuyez sur la touche  pour mettre le récepteur en veille du chauffage.
Les voyants 1 et 2 s'éteignent.



Aide aux malvoyants : Indications sonores

Le récepteur émet 1 bip court pour signaler qu'il se met en Veille du chauffage.


LES AVANTAGES

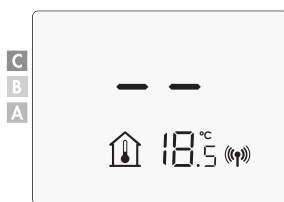
- **Une gamme de puissances adaptée à votre logement** : de 500W à 1000W pour les modèles verticaux et en 650W pour les modèles horizontaux, le radiateur décoratif s'adapte parfaitement au volume de chaque pièce, permettant ainsi d'optimiser votre contrat avec votre fournisseur d'électricité par rapport à vos besoins.
- **Un design soigné** : La finition parfaite du radiateur décoratif disponible en plusieurs finitions couleur, personnalisable ou effet miroir en fait un produit au design sobre et exclusif. Il s'adapte à tous les styles de décoration d'un logement. Le récepteur est fixé derrière le radiateur décoratif pour préserver l'esthétique du produit.
- **Pilotable à distance par télécommande radio fournie** : à fixer au mur ou sur son socle de table pour pouvoir être piloté à mi-hauteur, sans se baisser. Elle peut piloter jusqu'à 5 radiateurs décoratifs.
- **Transmission sans fil par ondes radio : fiabilité, performance et flexibilité.** Homologuée dans toute l'Europe, haute immunité aux perturbations extérieures. Rapidité de mise en œuvre, ne nécessite aucun câblage supplémentaire.
- **Aide aux malvoyants** : L'appareil est doté de bips sonores indiquant le passage de la fonction Veille du chauffage à un mode de fonctionnement actif.
- **Ergonomie de réglage** : La télécommande radio dispose d'un écran de grande dimensions rétro-éclairé blanc pour faciliter l'accès aux réglages et leur visualisation. Le réglage est simple, direct et intuitif.
- **Régulation électronique "intelligente"** : Elle assure toute l'année le maintien d'une température stable et précise dans votre logement.
- **Le boost** : il accélère la mise en chauffe de la pièce permet également le séchage rapide du linge ou des serviettes humides si le radiateur décoratif est installé en salle de bains.

Sur la télécommande :

Avant tout réglage, assurez-vous que le clavier de la télécommande soit bien déverrouillé (voir page 17).

Lorsque l'appareil est en mode veille, 2 lignes apparaissent sur l'écran de la télécommande.

Pour quitter le mode veille, appuyez sur le bouton  du récepteur.



VISUALISATION DES ÉTATS DE FONCTIONNEMENT DU RÉCEPTEUR

• État de fonctionnement (Voyant 1)

Le voyant bicolore permet de voir l'état de fonctionnement du récepteur, voir le tableau ci-dessous :



Etats de fonctionnement du récepteur	État et couleur du voyant
Mode Veille du chauffage	Éteint
En fonctionnement	Allumé vert
Chauffage en marche	Allumé rouge
Mode Boost	Clignotant rouge
Mode Hors-gel et détection d'ouverture de fenêtre	Clignotant vert
Mode Hors-gel ou veille par fil pilote	Allumé vert
Dérogation manuelle	Allumé orange

• État de la communication radio (Voyant 2)


Le voyant bicolore permet de voir l'état de la communication radio du récepteur, voir le tableau ci-dessous :




Etats de la communication radio du récepteur	État et couleur du voyant
Pas de communication radio	Allumé rouge
Appairage en cours	Clignotant rouge
Effacement en cours	Clignotant rapide rouge
Communication radio OK	Allumé vert
Réception d'un ordre radio	Clignotant rapide vert pendant 1 seconde
Délais de connexion radio dépassé	Clignotant orange

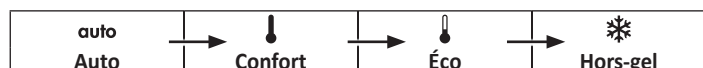
Important : les fonctionnalités suivantes sont accessibles depuis la télécommande uniquement

SÉLECTION D'UN MODE DE FONCTIONNEMENT

Sur la télécommande, la touche  vous permet de sélectionner un mode de fonctionnement adapté à vos besoins en fonction des saisons et des périodes d'occupation.

Par appuis successifs sur la touche , choisissez le mode souhaité.

Enchaînement des modes :



Description du mode

Affichage

• auto Mode Auto

En mode Automatique, l'appareil assurera automatiquement le passage en mode Confort ou éco selon la programmation établie.



3 cas en fonction de votre installation :

1 Programmation intégrée

Vous souhaitez programmer votre appareil afin qu'il exécute les consignes Confort et Éco en fonction des plages horaires établies (voir chapitre Programmation hebdomadaire et journalière intégrée page 17).

2 Programmation par fil pilote

Vous ne souhaitez pas utiliser la programmation intégrée.

L'appareil est configuré en Confort permanent sur les 7 jours de la semaine.

Vous n'avez rien à modifier. Le fil pilote sera pris en compte **en mode Auto uniquement** et votre appareil fonctionnera automatiquement selon les programmes établis par le programmeur ou le gestionnaire d'énergie (voir chapitre Informations sur la commande à distance par fil pilote page 20).

3 Sans programmation

En l'absence de programmation intégrée ou de commande par fil pilote, votre appareil est programmé en usine pour fonctionner en Confort permanent, les 7 jours de la semaine.

• Mode Confort

Mode Confort permanent, l'appareil fonctionne 24h/24h à la température réglée (par exemple 19°C). Le niveau de température Confort est réglable par l'utilisateur (voir chapitre réglage de la température Confort page 16).



• Mode Éco

Mode Économique, correspond à la température Confort moins 3,5°C.

Ceci permet de faire un abaissement sans dérégler la température Confort.

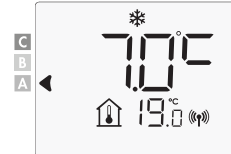
Activez ce mode pour des absences de courte durée (entre 2h et 24h) et pendant la nuit.



• Mode Hors-gel

Mode protection Hors-gel, permet de sécuriser les installations d'un logement contre le gel en maintenant une température permanente de 7°C.

Activez ce mode pour des absences prolongées (plus de cinq jours).





Réglages usine : Voir page 22, 25 ou 27.

BOOST MANUEL

En mode Boost, la consigne de température est montée au maximum pendant le temps demandé.

Important : le mode Boost peut être activé à tout moment, quel que soit le mode de fonctionnement en cours (Auto, Confort, Éco ou Hors-gel).

1- Activation du Boost

Pour activer le mode Boost, appuyez sur la touche  de la télécommande. La durée du boost préréglée à 60 minutes et le symbole  apparaissent à l'écran.

Le décompte du Boost commence et le temps s'écoule, minute par minute.



Remarques :

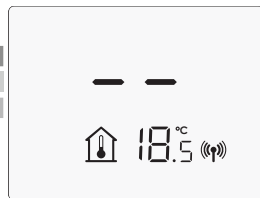
A tout moment, vous avez la possibilité de modifier la durée du Boost de 0 à la durée maximale autorisée du Boost telle que définie lors des réglages avancés (voir page 21 pour plus de détails) par intervalle de 5 minutes en tournant le bouton. Cette modification sera sauvegardée et effective pour les prochains Boost.

2- Arrêt automatique du Boost

Le Boost peut s'arrêter pour 2 raisons différentes :

- Un ordre "arrêt du chauffage" a été émis par votre gestionnaire d'énergie par le biais du fil pilote :

L'appareil s'arrête, -- s'affiche. L'indicateur de mode se positionne sous **auto**. Lorsque l'ordre Confort sera émis, l'appareil sera réactivé jusqu'à la fin du décompte.



- Si la température ambiante atteint la température maximum du Boost pendant le décompte :

L'appareil s'arrête mais le mode Boost est toujours actif : le décompte est toujours affiché, le symbole boost et le témoin de chauffe clignotent. Lorsque la température descendra au dessous de la température maximum autorisée, l'appareil sera réactivé jusqu'à la fin du décompte.



- Arrêt manuel du boost : Second appui

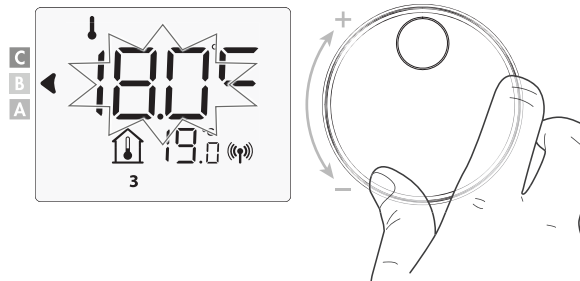
L'indicateur de mode se repositionne sous le mode précédemment actif et la température de consigne s'affiche.

RÉGLAGE DE LA TEMPÉRATURE CONFORT

Le réglage de la température Confort est accessible uniquement depuis les modes Auto et Confort. Elle est préréglée à 19°C.

Sur la télécommande, à l'aide du bouton rotatif, vous pouvez régler la température de 7°C à 30°C par intervalle de 0,5°C.

Note : il est possible de limiter cette plage de réglage de la température, voir page 21, sous-chapitre Limitation de la température Confort.



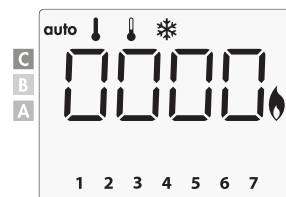
PACK + : INDICATION DE CONSOMMATION CUMULÉE EN KWH, ÉCONOMIE D'ÉNERGIE

Sur la télécommande, il vous est possible de voir l'estimation totale (consommation cumulée de l'ensemble des radiateurs décoratifs associés à la télécommande) ou par appareil depuis la dernière remise à zéro du compteur d'énergie.

• Visualisation de la consommation d'énergie totale estimée

Pour voir cette estimation, à partir du mode Auto, Confort, Éco ou Hors-gel, appuyez sur **OK**.

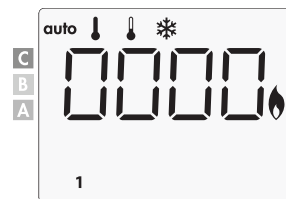
Pour sortir du mode de visualisation de la consommation : appuyez sur **OK** ou **mode**, la télécommande retourne automatiquement au mode précédemment actif.



• Visualisation de la consommation d'énergie estimée pour chaque radiateurs décoratifs

Pour voir l'estimation d'un appareil en particulier depuis l'estimation totale (voir paragraphe précédent) appuyez sur **-** ou **+** pour voir l'estimation de consommation de chaque radiateur décoratif.

Pour sortir du mode de visualisation de la consommation : appuyez sur **OK** ou **mode**, l'appareil retourne automatiquement au mode précédemment actif.



• Remise à zéro du compteur d'énergie

Pour remettre le compteur à zéro, à partir du mode Auto, Confort, Eco ou Hors-gel, procédez comme suit.

1- Appuyez sur **OK**.

2- Effectuez un appui simultané sur **-** et **+** supérieur à 5 secondes.

Pour sortir du mode de remise à zéro du compteur d'énergie : appuyez sur **OK** ou **mode**, la télécommande retourne automatiquement au mode précédemment actif.



PACK + : JAUGE DE CONSOMMATION, ÉCONOMIE D'ÉNERGIE

L'Agence de l'Environnement et de la Maîtrise de l'Energie (ADEME) recommande un réglage de la température de consigne en mode Confort, inférieur ou égal à 19°C.

Dans l'afficheur de la télécommande, un indicateur montre le niveau de consommation d'énergie en se positionnant automatiquement en face d'une couleur : rouge, orange ou vert. Ainsi, en fonction de la température de consigne réglée, vous pouvez désormais situer votre niveau de consommation d'énergie par rapport aux recommandations de l'ADEME. Plus la température de consigne augmente, plus la consommation sera élevée.

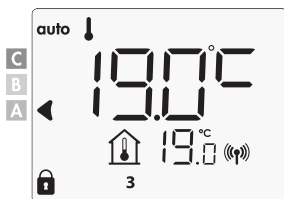
La jauge apparaît dans les modes Auto, Confort, Éco et Hors-gel, quel que soit le niveau de température.

C - Couleur rouge Niveau de température élevé : il est conseillé de réduire la température de consigne de manière significative.	Consigne > 22°C Lorsque la température de consigne est supérieure à 22°C	
B - Couleur orange Niveau de température moyen : il est conseillé de réduire légèrement la température de consigne.	19°C < Consigne ≤ 22°C Lorsque la température de consigne est supérieure à 19°C et inférieure ou égale à 22°C	
A - Couleur verte Niveau de réglages idéal.	Consigne ≤ 19°C Lorsque la température de consigne est inférieure ou égale à 19°C	

SÉCURITÉ ENFANTS, VERROUILLAGE/ DÉVERROUILLAGE DU CLAVIER DE LA TÉLÉCOMMANDE

• Verrouillage du clavier

Pour verrouiller le clavier, vous devez maintenir les touches **-** et **+** appuyées simultanément pendant 5 secondes. Le symbole cadenas **🔒** apparaît en bas de l'écran, le clavier est bien verrouillé.



• Déverrouillage du clavier

Pour déverrouiller le clavier, vous devez maintenir les touches **-** et **+** appuyées simultanément, une nouvelle fois pendant 5 secondes. Le symbole cadenas **🔒** disparaît de l'écran, le clavier est bien déverrouillé.

Important: Lorsque le clavier de la télécommande est verrouillé, seul le bouton du radiateur décoratif qu'elle pilote reste actif.

Si l'appareil est mis en Veille du chauffage alors que le clavier de la télécommande est verrouillé, il sera nécessaire de le déverrouiller à la prochaine mise en route pour pouvoir accéder aux réglages.



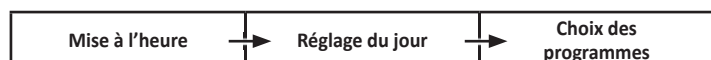
PACK + : PROGRAMMATION HEBDOMADAIRE ET JOURNALIÈRE

Dans ce mode, il vous est offert la possibilité de programmer votre appareil en affectant 1 des 5 programmes proposés à chaque jour de la semaine.

• Accès à la programmation

Sur votre télécommande, à partir du mode Auto, Confort, Éco ou Hors-gel, appuyez sur **mode** pendant 5 secondes pour entrer dans le mode programmation.

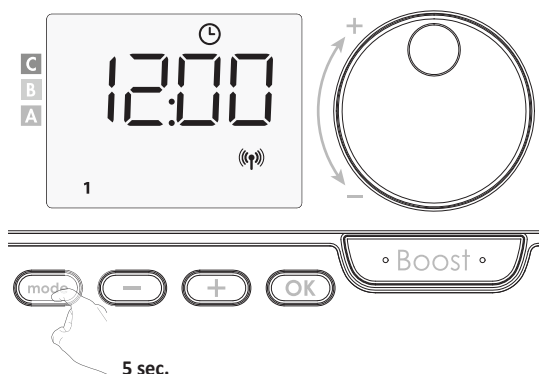
Schéma d'enchaînement des réglages :



• Mise à l'heure et réglage du jour

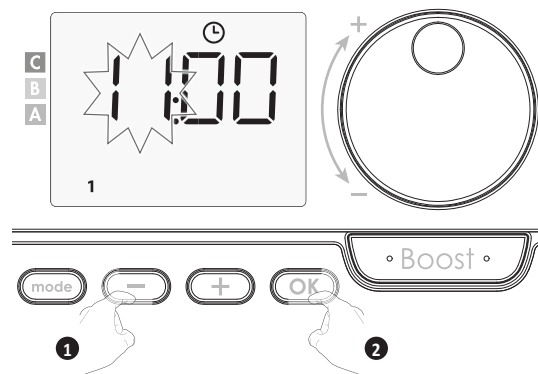
Dans ce mode, vous pouvez régler l'heure et le jour afin de programmer votre appareil selon votre convenance.

1- À partir du mode Auto, Confort, Éco ou Hors-gel, appuyez sur **mode** pendant 5 secondes.

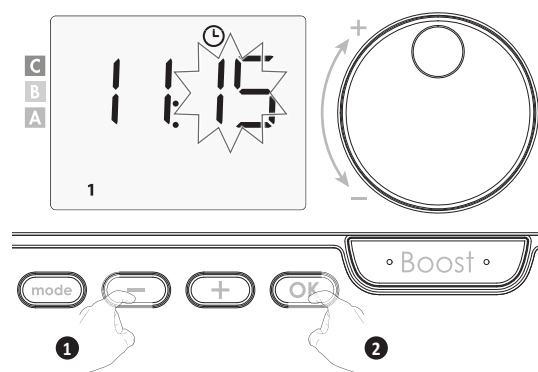


Le symbole de l'horloge apparaît.

2- Réglez avec **-** ou **+**. Les deux chiffres de l'heure clignotent. Pour faire défiler rapidement les heures, maintenez appuyé **-** ou **+**. Validez en appuyant sur **OK**.



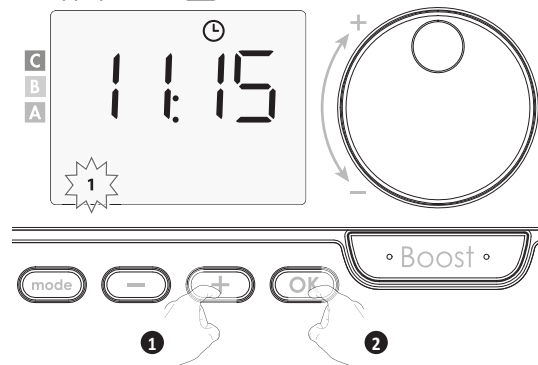
3- Les deux chiffres des minutes clignotent. Réglez les minutes avec **-** ou **+**. Validez en appuyant sur **OK**.



4- Le chiffre 1 situé en bas à gauche de l'écran représente le Lundi.

Réglez le jour avec **-** ou **+**.

Validez en appuyant sur **OK**.



Correspondance des jours /chiffres

Lundi	1	Vendredi	5
Mardi	2	Samedi	6
Mercredi	3	Dimanche	7
Jeudi	4		

5- Pour modifier et/ou affecter des programmes appuyez sur **OK**. Pour sortir du mode Mise à l'heure et réglage du jour, appuyez 3 fois sur **mode**.

• Choix des programmes

Schéma d'enchaînement des programmes :



• Présentation des programmes

- **Confort** : votre radiateur décoratif fonctionne en Confort permanent pour les 24h de la journée sélectionnée.

Note : Vous pouvez régler la température de consigne Confort (voir réglage de la température Confort page 16).

- **Éco** : votre radiateur décoratif fonctionne en Éco permanent pour les 24h de la journée sélectionnée.

Note : Vous pouvez régler le niveau d'abaissement Éco (voir Réglage du niveau d'abaissement Éco page 20).

- **P1** : votre radiateur décoratif fonctionne en mode Confort de 6h à 22h (Éco de 22h à 6h).
- **P2** : votre radiateur décoratif fonctionne en mode Confort de 6h à 9h et de 16h à 22h (Éco de 9h à 16h et de 22h à 6h).
- **P3** : votre radiateur décoratif fonctionne en mode Confort de 6h à 8h, de 12h à 14h et de 18h à 23h (Éco de 23h à 6h, de 8h à 12h et de 14h à 18h).

• Modifications éventuelles des programmes

Si les horaires par défaut de P1, P2 et P3 ne vous conviennent pas, vous avez la possibilité de les modifier.

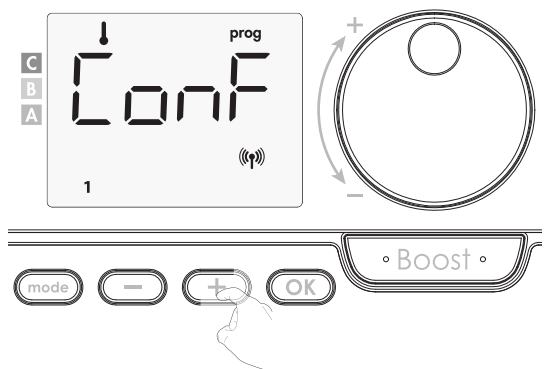
Modification de P1, P2 ou P3.

Si vous modifiez les horaires de P1, P2 et P3, les horaires sont modifiés pour tous les jours de la semaine où P1, P2 et P3 sont affectés.

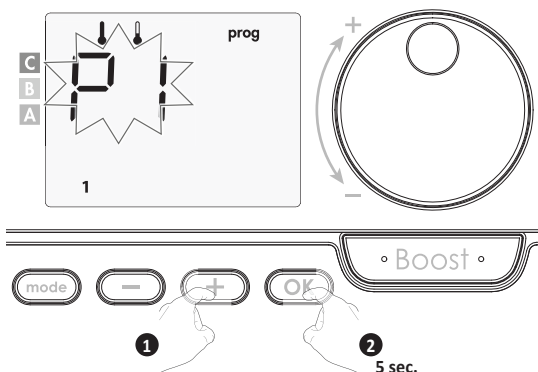
- 1- Si vous venez de régler l'heure et le jour, passez directement à l'étape 2. Si vous êtes en mode Auto, Confort, Éco ou Hors-gel, appuyez sur **mode** pendant 5 secondes. Une fois le symbole mise à l'heure ⌚ affiché, effectuez un nouvel appui court sur **mode**.



- 2- Appuyez sur **-** ou **+**. **prog** apparaît.

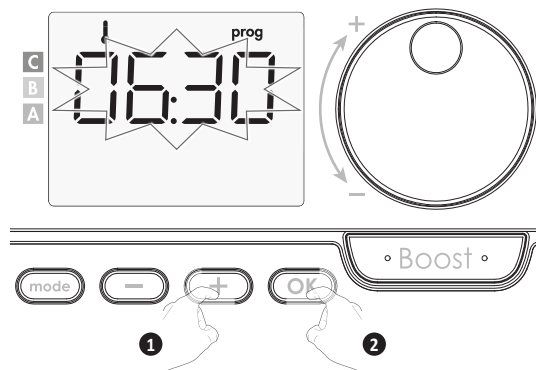


- 3- Avec **-** ou **+**, choisissez P1. P1 clignote. Pour modifier, maintenez la touche **OK** appuyée pendant 5 secondes.



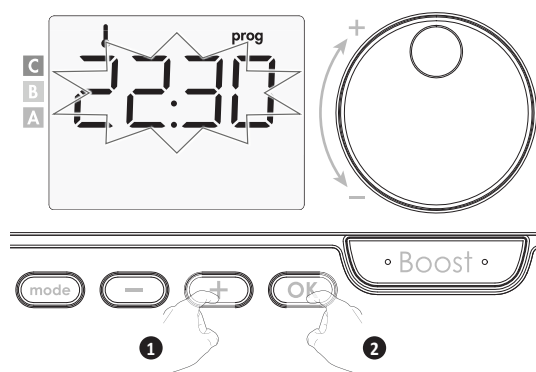
- 4- L'heure de départ de P1 (par défaut 6 h) clignote.

Avec **-** ou **+**, vous pouvez modifier cet horaire par intervalle de 30 minutes.



Validez en appuyant sur **OK**.

- 5- L'heure de fin de P1 (par défaut 22h) clignote. Avec **-** ou **+** vous pouvez modifier cet horaire par intervalle de 30 minutes.



Validez en appuyant sur **OK**.

- 6- Une fois tous les jours de la semaine programmés, appuyez successivement sur **mode** pour sortir du mode Programmation et retourner au mode Auto.

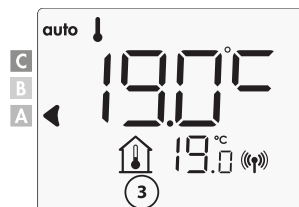
Remarque : sans action sur les touches, le retour sur le mode Auto se fait automatiquement au bout de quelques minutes.

• Choix et affectation des programmes

- 1- Si vous venez de régler l'heure et le jour, **prog** apparaît à l'écran. Effectuez un appui court sur **mode**. Si vous êtes en mode Auto, Confort, Éco ou Hors-gel, appuyez 5 secondes sur **mode**. Une fois le symbole mise à l'heure ⌚ affiché, effectuez un nouvel appui court sur **mode**.

Correspondance des jours / chiffres	
Lundi	1
Mardi	2
Mercredi	3
Jeudi	4
Vendredi	5
Samedi	6
Dimanche	7

Informations préalables : Zone afficheur

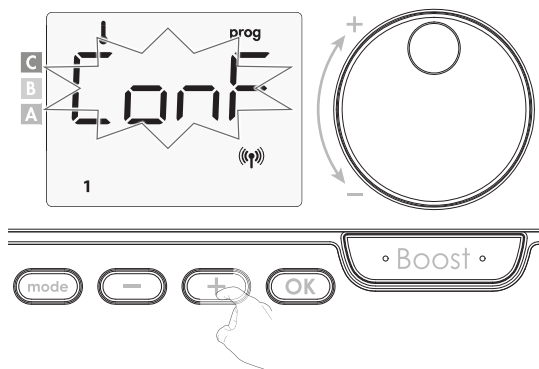


Les jours de la semaine défilent sur l'écran avec les programmes affectés, c'est à dire en Confort (CONF) tous les jours.

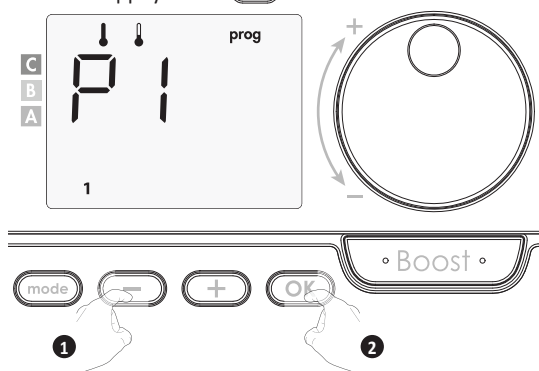


- 2- Appuyez sur **-** ou **+**.

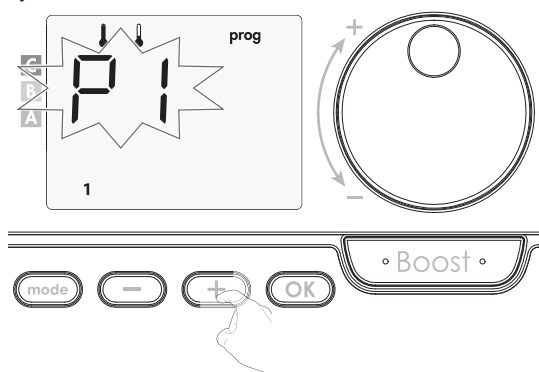
Le programme affecté pour le jour 1 (1=lundi ... 7=dimanche) clignote.



- 3- Choisissez le programme que vous désirez pour ce jour avec **-** ou **+**. Validez en appuyant sur **OK**.



- 4- Le programme affecté pour le 2ème jour (c'est à dire le mardi) clignote. Renouvelez l'opération décrite précédemment (paragraphe 3) pour chaque jour de la semaine.



- 5- Une fois la programmation des jours effectuée, validez en appuyant sur **OK**. Les jours de la semaine défilent successivement avec les programmes que vous leur avez affectés (P1, P2, P3, CONF ou ECO).

Pour sortir du mode Programmation et revenir au mode Auto, appuyez 2 fois sur **mode**.

• Vérification des programmes affectés

- A partir du mode Auto, Confort, Éco ou Hors-gel, appuyez sur **mode** pendant 5 secondes. Appuyez une 2ème fois sur **mode**, le programme de chaque jour de la semaine défile sur l'écran.
- Pour sortir de la visualisation des programmes, appuyez 2 fois sur **mode**.

• Dérogation manuelle et temporaire à un programme en cours

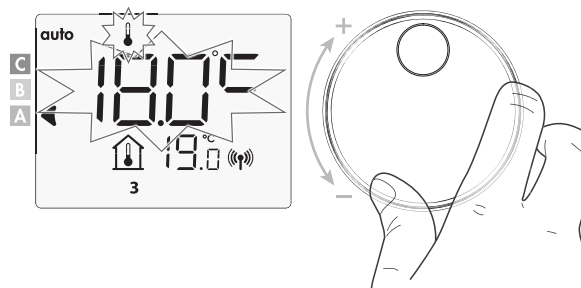
Cette fonction permet de modifier la température de consigne temporairement jusqu'au prochain changement programmé de température ou au passage à 00h00 de l'horloge.

Exemple :

- 1- L'appareil est en mode Auto, le programme en cours est Éco 15,5°C.

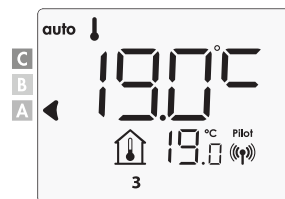


- 2- En utilisant le bouton rotatif, vous pouvez modifier temporairement la consigne de température à 18°C par exemple. Après quelques secondes, l'indicateur de dérogation temporaire apparaît.



Note : Le symbole du mode de fonctionnement en cours, dans notre exemple Eco, clignote pendant toute la durée de la dérogation temporaire.

- 3- Cette modification s'annulera automatiquement au prochain changement de programme ou au passage à 00h00 de l'horloge.



PACK + : DÉTECTION D'OUVERTURE DE FENÊTRE, ÉCONOMIE D'ÉNERGIE

La détection d'ouverture de fenêtre étant sensible aux variations de température, assurez-vous que la télécommande ne soit pas perturbée par des courants d'air.

• Présentation

Cycle d'abaissement de température par mise en Hors-gel pendant l'aération d'une pièce par ouverture de fenêtre. La détection d'ouverture de fenêtre est possible à partir des modes Auto, Confort et Éco.

- **Activation automatique**, le cycle d'abaissement de température est déclenché lorsque la télécommande détecte une variation de température.

• Activation automatique (activée par défaut)

Pour désactiver ce mode, voir page 23.

La télécommande détecte une chute de température. L'ouverture d'une fenêtre, d'une porte donnant sur l'extérieur, peut occasionner cette chute de température.

Note : La différence entre la température de l'air provenant de l'extérieur et celle de l'intérieur doit occasionner une chute de température significative pour être perceptible par la télécommande. Cette détection de chute de température enclenche le passage en mode Hors-gel.

• Compteur de la durée de mise en Hors-gel

Lorsque la télécommande procède à un cycle d'abaissement de température par ouverture de fenêtre, un compteur de la durée de mise en Hors-gel apparaît sur l'écran pour visualiser la durée du cycle. Le compteur se remet automatiquement à zéro à la prochaine mise en Hors-gel par ouverture de fenêtre (activation automatique ou manuelle).

• Arrêt du cycle de mise en Hors-gel

Un appui sur une des touches du clavier interrompt le cycle de mise en Hors-gel.

Note : si une remontée en température suffisante est perçue, la télécommande peut retourner dans le mode d'origine (mode actif avant la détection d'ouverture de la fenêtre).

INFORMATIONS SUR LA COMMANDE À DISTANCE PAR FIL PILOTE

● Présentation

Votre radiateur décoratif peut être raccordé par le biais du fil pilote à un gestionnaire d'énergie externe (centrale de programmation, délesteur etc...). Dans ce cas, les ordres véhiculés sur le fil pilote ne sont pris en compte qu'en mode Auto exclusivement.

Si plusieurs demandes d'abaissement apparaissent simultanément, la priorité est donnée à la consigne de température la plus basse, permettant ainsi de maximiser les économies.

Ci-dessous les différentes vues de l'afficheur de la télécommande pour chaque commande par fil pilote.



Fil pilote = Confort



Fil pilote = Éco
Confort - 3,5°C



Fil pilote = Éco - 1
Confort - 1°C



Fil pilote = Éco - 2
Confort - 2°C



Fil pilote = Hors-gel



Fil pilote = Arrêt (Veille)



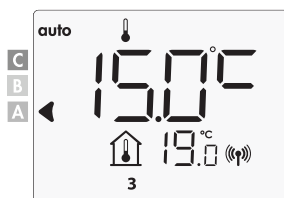
Fil pilote = Boost

● Dérogation à un ordre provenant d'un gestionnaire d'énergie par le fil pilote

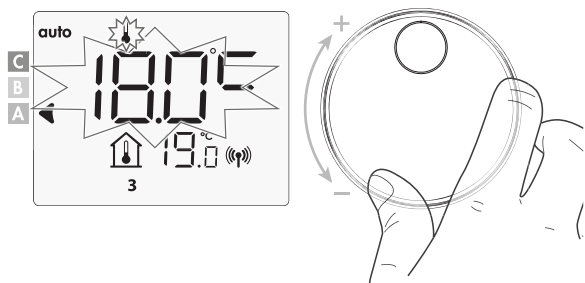
Cette fonction permet de modifier la température de consigne temporairement jusqu'au prochain ordre envoyé par la centrale ou au passage à 00h00 de l'horloge.

Exemple :

- 1- L'appareil est en mode Auto. La centrale de programmation envoie un ordre Éco 15,5°C.

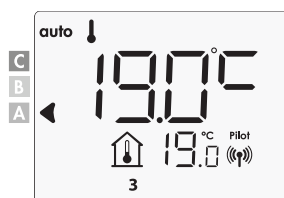


- 2- En utilisant le bouton rotatif, vous pouvez modifier temporairement la consigne de température à 18°C par exemple.



Note : Le symbole du mode de fonctionnement en cours, dans notre exemple Éco, clignote pendant toute la durée de la dérogation temporaire.

- 3- Cette modification s'annulera automatiquement au prochain ordre envoyé par la centrale ou au passage à 00h00 de l'horloge.



RÉGLAGES UTILISATEUR

Important : Les réglages de votre radiateur décoratif se font sur la télécommande radio qui lui est associée.

ACCÈS

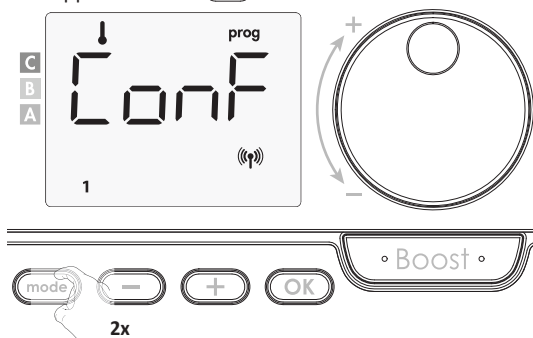
Vous accédez aux réglages utilisateur en 2 étapes.

Sur la télécommande, à partir du mode Auto, Confort, Éco ou Hors-gel :

- 1- Appuyez sur **mode** pendant 5 secondes.



- 2- Effectuez 2 appuis brefs sur **mode**.



USER = affichage des réglages utilisateur

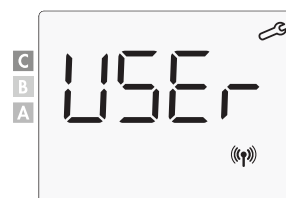


Schéma d'enchaînement des réglages :

Niveau d'abaissement Éco → Température de consigne Hors-gel → Limitation de la température de consigne Confort → Durée max. du Boost → Température ambiante maximum → Retour aux réglages usine

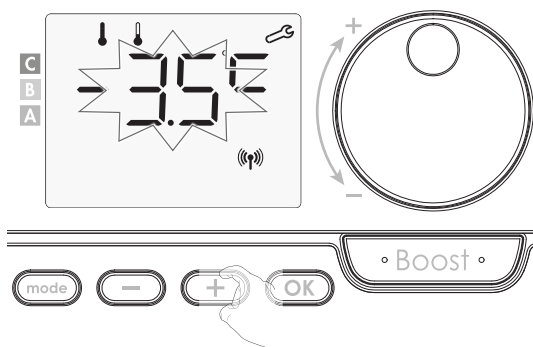
MODIFICATIONS, RESTRICTIONS DES RÉGLAGES TEMPÉRATURES

● Réglage du niveau d'abaissement Éco

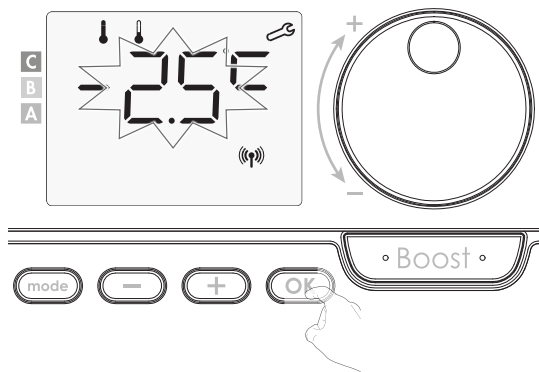
L'abaissement est pré-réglé à -3,5°C par rapport à la température de consigne Confort. Vous pouvez le faire varier de -1°C à -8°C par intervalle de 0,5°C.

Important : quel que soit le niveau d'abaissement réglé, la température de consigne Éco ne dépassera jamais les 19°C.

- 1- Appuyez sur **-** ou **+** pour afficher la valeur souhaitée.



- 2- Pour valider et passer au réglage suivant, appuyez sur **OK**.

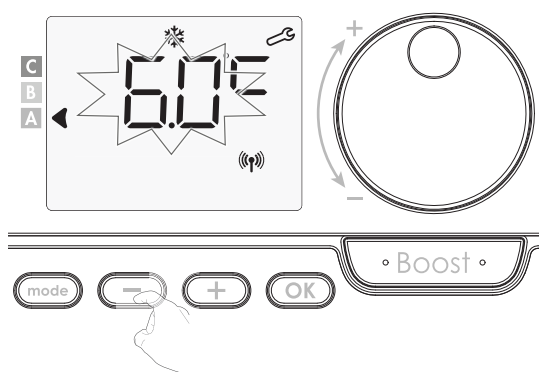


Pour sortir des réglages utilisateur, appuyez 2 fois sur **mode**.

• Réglage de la température de consigne Hors-gel

Votre appareil est pré-réglé à 7°C, vous pouvez faire varier la valeur de la consigne Hors-gel de 5°C à 15°C par intervalle de 0,5°C.

- 3- Appuyez sur **-** ou **+** pour afficher la valeur souhaitée.



- 4- Pour valider et passer au réglage suivant, appuyez sur **OK**.
Pour sortir des réglages utilisateur, appuyez 2 fois sur **mode**.

• Limitation de la température de consigne Confort

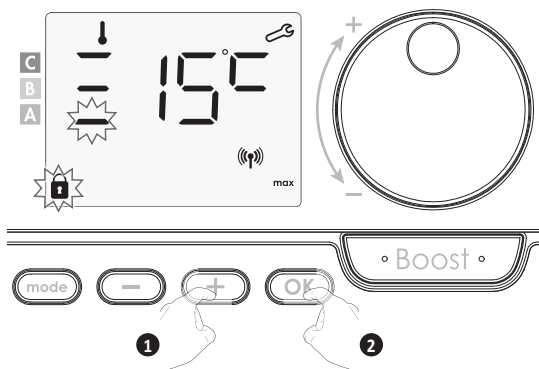
Vous pouvez limiter la plage de réglage de la température de consigne en mettant en place une butée maximale et/ou minimale empêchant toute modification au-delà de celle(s)-ci.

• Limitation de la température basse

Mise en place d'une butée minimale empêchant de baisser la température de consigne en dessous de celle-ci.

La butée minimale est pré-réglée à 7°C. Vous pouvez la faire varier de 7°C à 15°C par intervalle de 1°C.

- 5- Pour modifier la butée minimale, appuyez sur **-** ou **+** puis validez en appuyant sur **OK**.
Si vous ne souhaitez pas la modifier, appuyez sur **OK** : la télécommande vous propose automatiquement de régler la butée maximale. Pour sortir des réglages utilisateur, appuyez 2 fois sur **mode**.

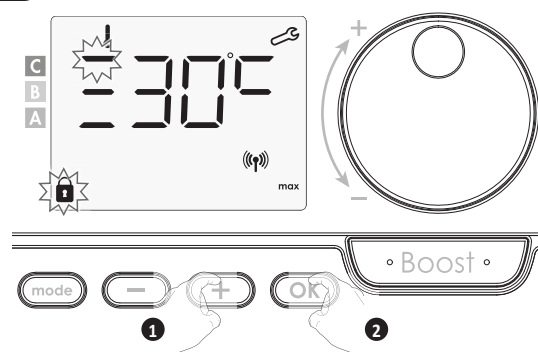


• Limitation de la température haute

Mise en place d'une butée maximale empêchant d'augmenter la température de consigne au dessus de celle-ci.

La butée maximale est pré-réglée à 30°C. Vous pouvez la faire varier de 19°C à 30°C par intervalle de 1°C.

- 6- Pour modifier la température de consigne maximale, appuyez sur **-** ou **+**.



Appuyez sur la touche **OK** pour valider et passer au réglage suivant.
Pour sortir des réglages utilisateur, appuyez 2 fois sur **mode**.

PARAMÉTRAGE DU BOOST

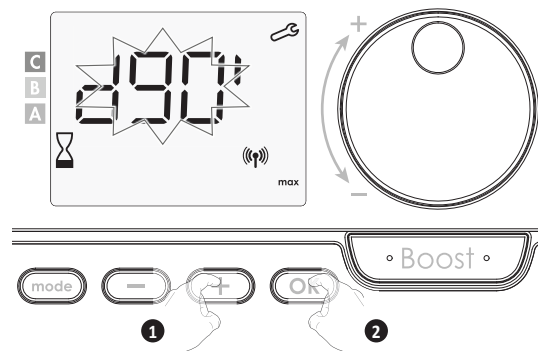
• Réglage de la durée maximale du Boost autorisé

La durée maximale du Boost est pré-réglée à 60 minutes. Vous pouvez la faire varier de 30 à 90 minutes par intervalle de 30 minutes.

- 7- Le témoin du Boost s'affiche et la durée pré-réglée à 60 minutes clignote.



- 8- Appuyez sur **-** ou **+** pour afficher la durée souhaitée.



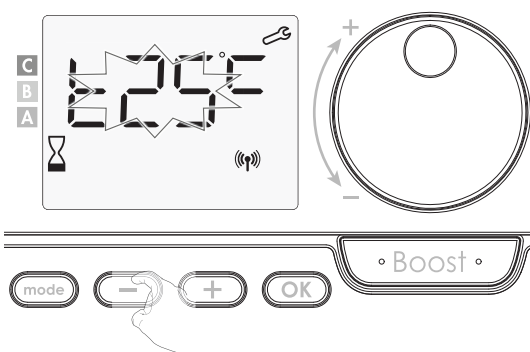
- 9- Appuyez sur la touche **OK** pour valider et passer au réglage suivant.
Pour sortir des réglages utilisateur, appuyez 2 fois sur **mode**.

• Réglage de la température maximum ambiante pour l'arrêt automatique du Boost

Lorsque le Boost est activé, le radiateur décoratif doit chauffer la pièce jusqu'à une limite de température : la température maximale ambiante. Lorsqu'elle est atteinte, le Boost s'arrête automatiquement. Elle est pré-réglée à 35°C, vous pouvez la faire varier de 25°C à 39°C par intervalle de 1°C.

Le témoin du Boost s'affiche et la température maximale clignote.

- 10- Vous pouvez régler la température maximale du Boost par appuis successifs sur **-** ou **+** de 25°C à 39°C par intervalle de 1°C.

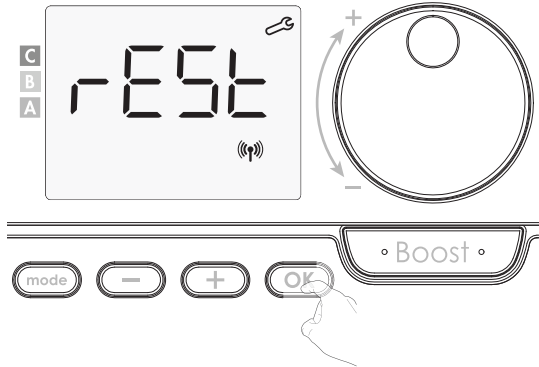


11- Pour valider et passer au réglage suivant, appuyez sur **OK**. Pour sortir des réglages utilisateur, appuyez 2 fois sur **mode**.

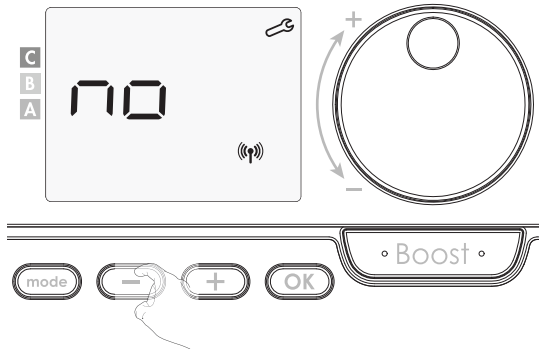
RETOUR AUX RÉGLAGES USINE

Si la protection par code PIN est désactivée, vous pouvez remettre les paramètres utilisateurs à leur valeur d'origine. Pour réinitialiser les paramètres de fonctionnement, procédez dans l'ordre suivant :

1- A partir du réglage de la température maximum ambiante, appuyez sur **OK**. **rES** s'affiche 1 seconde.



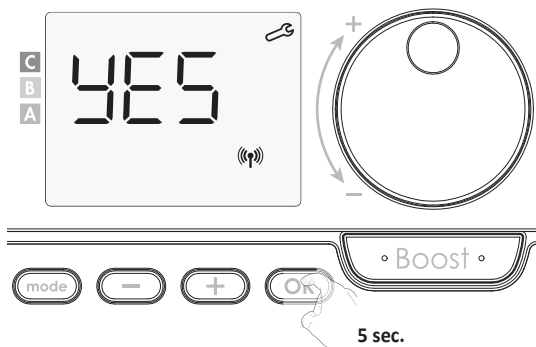
2- **no** s'affiche. Appuyez sur **-** ou **+** pour sélectionner **YES**.



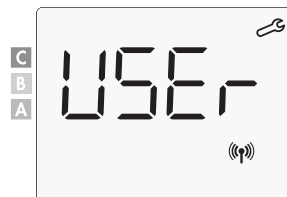
YES = Réinitialisation des réglages usine.

no = Réglages usine non réinitialisés.

3- Appuyez 5 secondes sur **OK**. L'appareil retourne dans sa configuration d'origine et revient automatiquement à l'écran d'accueil.



USER = Réglages utilisateur s'affiche.



Les valeurs usine suivantes seront alors effectives :

Paramètres	Valeurs usine
Fonctionnement	
Consigne de température Confort	19°C
Mode de fonctionnement actif	Auto
Compteur d'énergie	0 kWh
Durée du Boost	60 min.
Verrouillage clavier	Désactivé
Programme actif	Confort permanent
Réglages utilisateur	
Niveau d'abaissement Éco	-3,5°C
Température de consigne Hors-gel	7°C
Limitation basse de la température Confort	7°C
Limitation haute de la température Confort	30°C
Durée maximale du Boost autorisée	60 min.
Température maximum ambiante pour l'arrêt automatique du Boost	35°C

Appuyez sur **mode** pour sortir des réglages utilisateur.



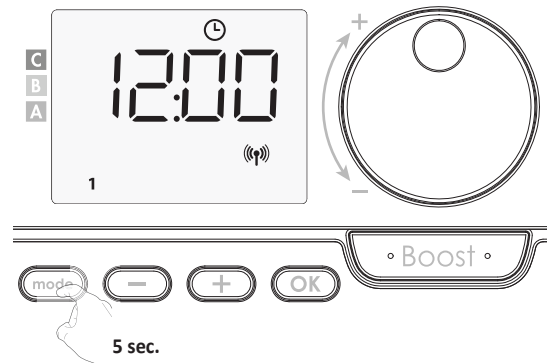
RÉGLAGES INSTALLATEUR

Important : Les réglages de votre radiateur décoratif se font sur la télécommande radio qui lui est associée.

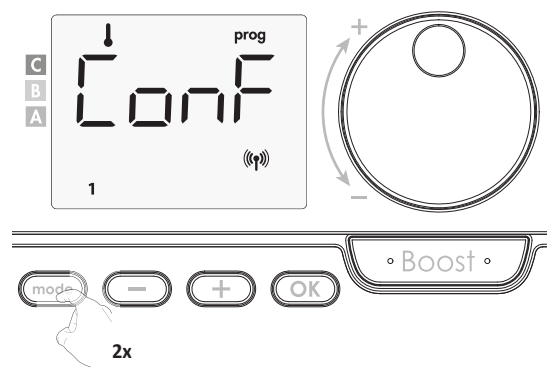
ACCÈS

Pour accéder aux réglages installateur en 3 étapes :
A partir du mode Auto, Confort, Éco ou Hors-gel :

1- Appuyez sur **mode** pendant 5 secondes.



2- Effectuez 2 appuis brefs sur **mode**.

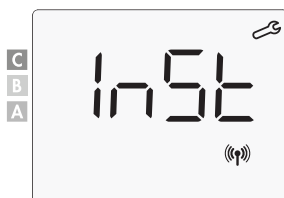


USER = Réglages utilisateur s'affiche.



3- Appuyez sur **OK** pendant 10 secondes.

Inst = Réglages installateur s'affiche.



Appuyez brièvement sur **OK**.

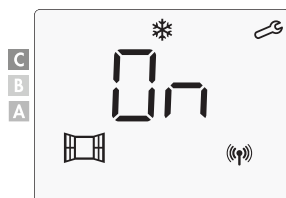
Schéma d'enchaînement des réglages :

Détection d'ouverture de fenêtre → Double fonction d'optimisation →
Code PIN de verrouillage → Retour aux réglages usine



PACK + : DÉTECTION D'OUVERTURE DE FENÊTRE, ACTIVATION/DÉSACTIVATION DU MODE AUTOMATIQUE

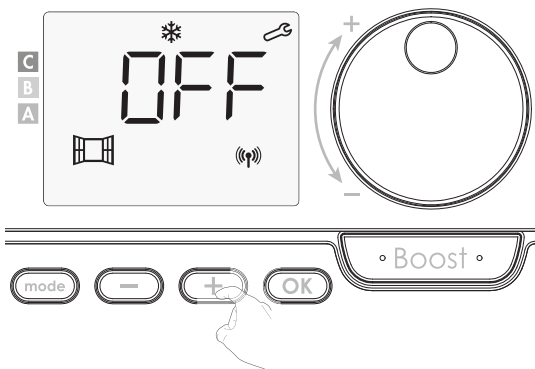
Le mode automatique de détection d'ouverture de fenêtre est activé par défaut.



1- Appuyez sur **-** ou **+**.

On = mode automatique activé.

OFF = mode automatique désactivé.



2- Appuyez sur **OK** pour valider et passer au réglage suivant. Pour sortir des réglages installateur, appuyez 3 fois sur **mode**.

DOUBLE FONCTION D'OPTIMISATION

• Présentation

Double fonction d'optimisation, priorité au confort ou aux économies d'énergie, le choix vous est donné : En fonction de différents paramètres : inertie de la pièce, température ambiante, température souhaitée, l'appareil calcule et optimise la programmation des périodes Confort et Économies (Éco) programmées :

- **En mode OPTI ECO (priorité aux économies)**, l'intelligence de l'appareil calcule le meilleur compromis afin de garantir un maximum d'économies d'énergie dans les phases de montée et de descente en température programmées. Dans ce mode, on accepte une légère baisse du niveau de température en début et en fin de période confort, pour maximiser les économies d'énergie.
- **En mode OPTI CONFORT (priorité au confort)**, l'intelligence de l'appareil calcule le meilleur compromis afin de garantir un maximum de confort

dans les phases de montée et de descente en température programmées. Dans ce mode, on cherche à anticiper et maintenir la température confort durant les périodes de présence.

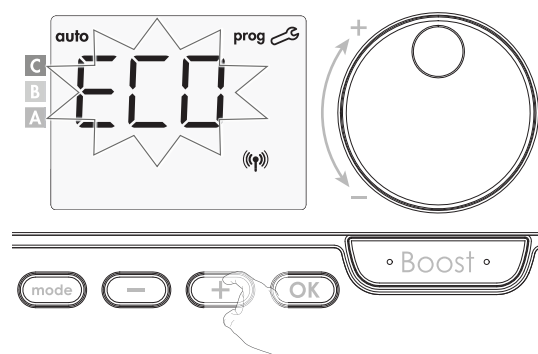
• Choix du mode d'optimisation

Le mode **OPTI CONFORT** est activé par défaut.

L'inscription **OPTI** apparaît brièvement à l'écran puis en alternance avec le mode réglé **CONF**, **ECO** ou **OFF**.



1- Appuyez sur **-** ou **+**.



CONF = fonction d'optimisation activée en mode OPTI CONFORT, priorité au confort.

ECO = fonction d'optimisation activée en mode OPTI ECO, priorité aux économies.

OFF = fonction d'optimisation désactivée.

2- Appuyez sur **OK** pour valider et passer au réglage suivant. Pour sortir des réglages installateur, appuyez 3 fois sur **mode**.

CODE PIN DE VERROUILLAGE

• Présentation

La télécommande est protégée par un code de sécurité contre toute utilisation non autorisée. Le code PIN (Personal Identity Number - numéro d'identification personnel) est un code à quatre chiffres personnalisable qui, lorsqu'il est activé, interdit l'accès aux réglages suivants :

- Sélection du mode Confort : Accès au mode Confort interdit, seuls les modes Auto, Éco et Hors-gel sont accessibles.
- Modification des butées minimale et maximale de la plage de consigne Confort (la modification de la température Confort n'est donc pas possible en dehors de la plage de réglage autorisée).
- Modification de la programmation.
- Paramétrage de la détection d'ouverture de fenêtre.
- Réglage du niveau d'abaissement Éco.
- Réglage de la température de consigne Hors-gel.
- Choix du mode d'optimisation.

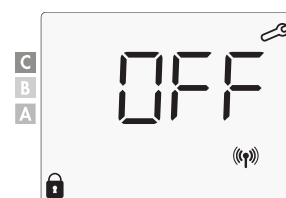
Lors de la première utilisation de la protection "verrouillage par code PIN", 3 étapes importantes sont nécessaires :

- 1- **Initialisation du code PIN**, saisir le code PIN par défaut (0000) pour accéder à la fonction.
- 2- **Activation du code PIN** pour verrouiller les réglages qui seront protégés par code PIN.
- 3- **Personnalisation du code PIN**, remplacer (0000) par un code personnalisé à quatre chiffres.

• Initialisation du code PIN

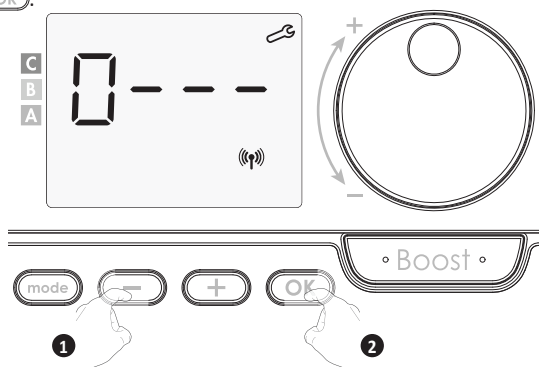
Par défaut, le code PIN n'est pas activé.

1- **OFF** apparaît sur l'afficheur.

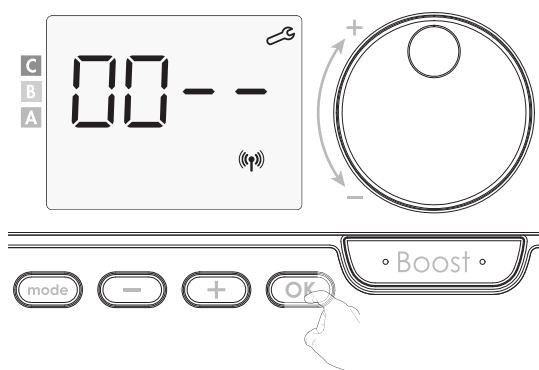


Le code PIN enregistré par défaut est 0000.

A l'aide de ou sélectionnez le chiffre 0. Validez en appuyant sur .



- 2- Pour les chiffres restants, sélectionnez le chiffre 0 par appui sur . Lorsque 0000 s'affiche, appuyez une nouvelle fois sur pour valider.



Le code PIN est initialisé, l'appareil vous propose automatiquement le réglage suivant : activation du code PIN.

● Activation/désactivation du code PIN

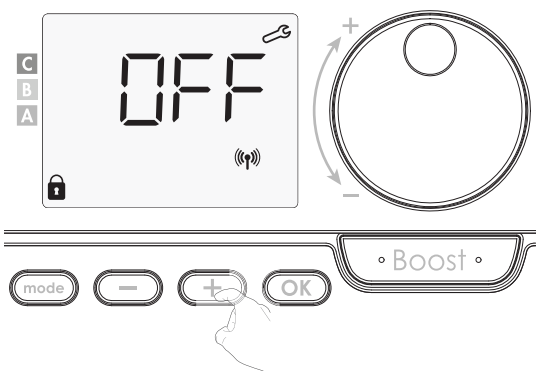
- 1- **OFF** apparaît sur l'afficheur.

Appuyez sur ou pour activer le code PIN.

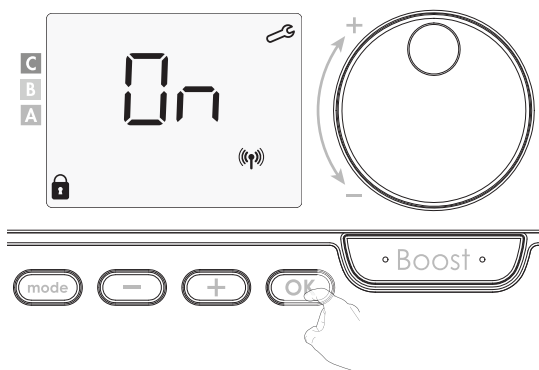
On apparaît sur l'afficheur.

On = code PIN activé

OFF = code PIN désactivé



- 2- Appuyez sur pour valider et revenir à l'écran d'accueil des réglages installateur.

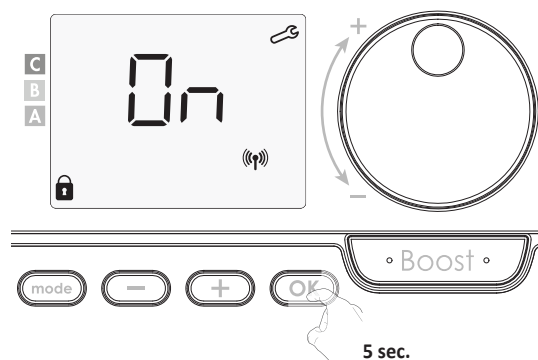


Le code PIN est désormais activé. Toute modification des réglages listés dans "Présentation" est impossible.

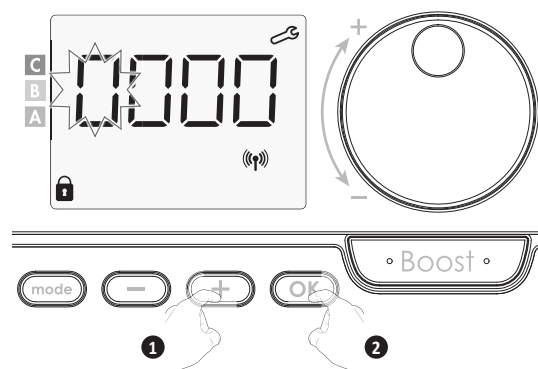
● Personnalisation du code PIN

Si vous venez d'activer le code PIN, suivez les étapes décrites ci-dessous. Sinon, vous devez reproduire les étapes 1 et 2 d'initialisation ainsi que les étapes 1 et 2 d'activation avant de le personnaliser. En effet, la personnalisation ne peut être faite qu'après avoir initialisé et activé le code PIN.

- 1- Lorsque **On** s'affiche, appuyez sur pendant au moins 5 secondes.



- 2- Le code 0000 s'affiche et le 1^{er} chiffre clignote. A l'aide de ou , sélectionnez le chiffre souhaité puis appuyez sur pour le valider. Procédez de la même manière pour les 3 chiffres restants.



- 3- Appuyez sur pour valider. Le nouveau code est désormais enregistré.



- 4- Appuyez sur une nouvelle fois pour sortir du mode de paramétrage du code PIN et revenir à l'écran d'accueil des réglages installateur.

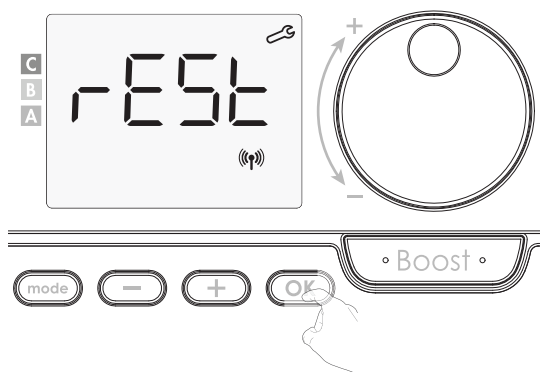


Appuyez 2 fois sur pour sortir des réglages installateur.

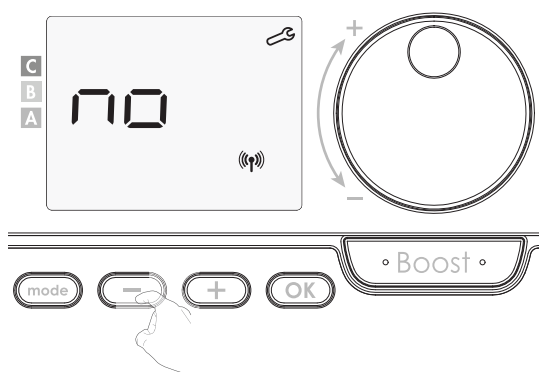
RETOUR AUX RÉGLAGES USINE

Si la protection par Code PIN est désactivée, vous pouvez remettre les paramètres utilisateur et installateur à leur valeur d'origine.

- 1- A partir du réglage du code PIN, appuyez sur **OK**. **RESET** s'affiche 1 seconde.



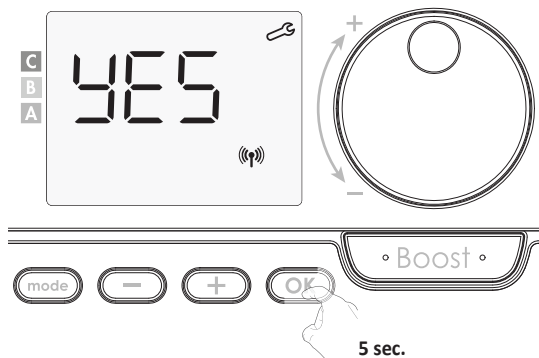
- 2- **no** s'affiche. Appuyez sur **-** ou **+** pour sélectionner **YES**.



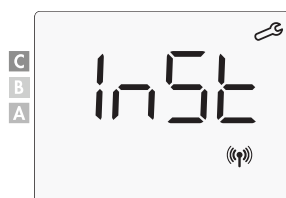
YES = Réinitialisation des réglages usine.

no = Réglages usine non réinitialisés.

- 3- Appuyez 5 secondes sur **OK**. L'appareil retourne dans sa configuration d'origine et revient automatiquement à l'écran d'accueil des réglages utilisateur.



Inst = Réglages installateur s'affiche.



Les valeurs usine suivantes seront alors effectives :

Paramètres	Valeurs usine
Fonctionnement	
Consigne de température Confort	19°C
Mode de fonctionnement actif	Auto
Compteur d'énergie	0 kWh
Durée du Boost	60 min.

Paramètres	Valeurs usine
Verrouillage clavier	Désactivé
Programme actif	Confort permanent
Réglages utilisateur	
Niveau d'abaissement Éco	-3,5°C
Température de consigne Hors-gel	7°C
Limitation basse de la température Confort	7°C
Limitation haute de la température Confort	30°C
Durée maximale du Boost autorisée	60 min.
Température maximum ambiante pour l'arrêt automatique du Boost	35°C
Réglages installateur	
Détection automatique d'ouverture de fenêtre	Activée
Double fonction d'optimisation	Opti confort
Protection par code PIN	Désactivée
Valeur du code PIN	0000

Appuyez 2 fois sur **mode** pour sortir des réglages installateur.



RÉGLAGES EXPERT

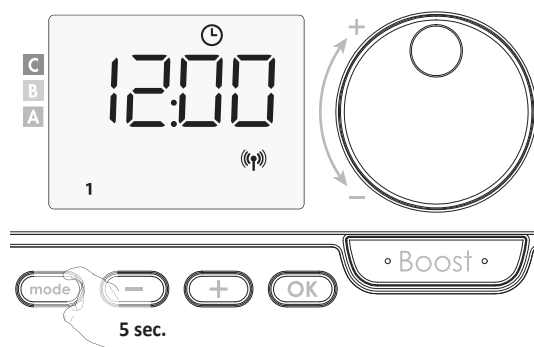
Important : Les réglages de votre radiateur décoratif se font sur la télécommande radio qui lui est associée.

ACCÈS

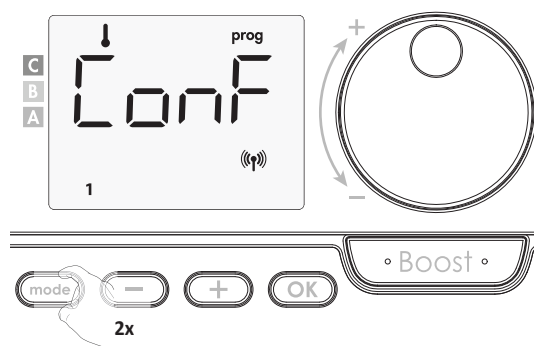
Pour accéder aux réglages installateur en 4 étapes :

A partir du mode Auto, Confort, Éco ou Hors-gel :

- 1- Appuyez sur **mode** pendant 5 secondes.



- 2- Effectuez 2 appuis brefs sur **mode**.

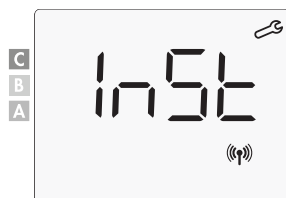


USER = Affichage des réglages utilisateur.



- 3- Appuyez sur **OK** pendant 10 secondes.

InSt = Affichage des réglages installateur



- 4- Effectuez 1 appui long et simultané sur (+) et (OK) pendant 10 secondes.

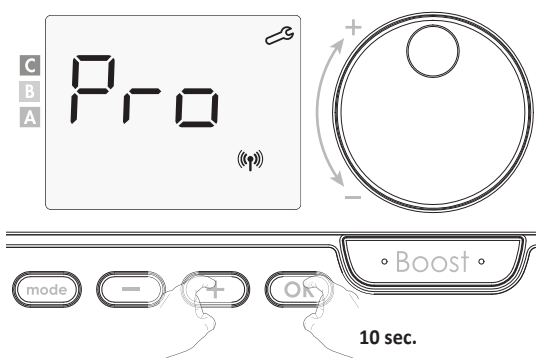


Schéma d'enchaînement des Réglages Expert :

Étalonnage de la sonde de température ambiante → Choix de la puissance → Retour aux réglages usine

Note :

Si plusieurs produits sont associés à la télécommande, elle proposera de les régler automatiquement et de manière successive.

Chaque produit en cours de réglage est repérable grâce au numéro d'identification situé en bas de l'écran (voir chapitre Identification des produits page 12 si vous avez besoin d'identifier un produit).

Si vous ne souhaitez pas régler tous les radiateurs décoratifs, vous pouvez, à tout moment, appuyer sur (OK) pour passer au réglage suivant ou 3 fois sur (mode) pour sortir des Réglages Expert.

ÉTALONNAGE DE LA SONDE DE TEMPÉRATURE AMBIANTE DE L'APPAREIL PILOTÉ

● Présentation

Important : cette opération est réservée aux installateurs professionnels uniquement, toute modification erronée entraînerait des anomalies de régulation.

Dans quel cas ? Si la température obtenue dans la pièce (par un thermomètre fiable) est différente d'au moins 1 ou 2 degrés de la température de consigne que vous demandez sur l'appareil.

L'étalonnage permet d'agir uniquement sur la mesure de la température par la sonde de l'appareil de façon à compenser un écart éventuel, de +5°C à -5°C par pas de 0,1°C.

● Étalonnage de la sonde

1- Si l'écart de température est négatif, exemple :

Température de consigne (ce que vous souhaitez) = 20°C.
Température ambiante (ce que vous lisez sur un thermomètre fiable) = 18°C. Écart mesuré = - 2°C.

Important : Avant de procéder à l'étalonnage, il est conseillé d'attendre 4h après une modification de la température de consigne pour être sûr que la température ambiante soit stabilisée.

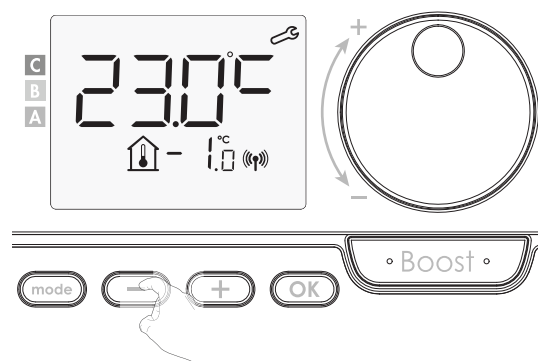
Pour corriger l'écart, procédez comme suit :

Lecture de la température sonde = 24°C.
(La température mesurée est souvent différente et plus élevée que la température de consigne).



Diminuez de 2°C la température mesurée par la sonde à l'aide de la touche (-).

Dans notre exemple la température mesurée par la sonde passe de 24°C à 22°C.



2- Si l'écart de température est positif, exemple :

Température de consigne (ce que vous souhaitez) = 19°C.

Température ambiante (ce que vous lisez sur un thermomètre fiable) = 21°C.

Écart mesuré = +2°C.

Pour corriger l'écart, procédez comme suit :

Lecture de la température sonde = 21°C.

(La température mesurée est souvent différente et plus élevée que la température de consigne).



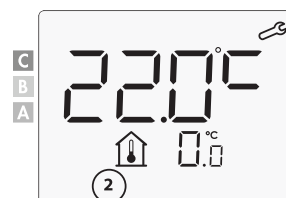
Augmentez de 2°C la température mesurée par la sonde à l'aide de la touche (+).

Dans notre exemple la température mesurée par la sonde passe de 21°C à 23°C.



Appuyez sur (OK) pour valider

Si plusieurs radiateurs décoratifs sont associés à la télécommande, vous pouvez procéder à l'étalonnage du 2ème radiateur décoratif associé, de la même manière que décrite précédemment. Appuyez sur (OK) pour valider et passer au réglage suivant.



3- Pour sortir des réglages expert, appuyez 3 fois sur (mode).

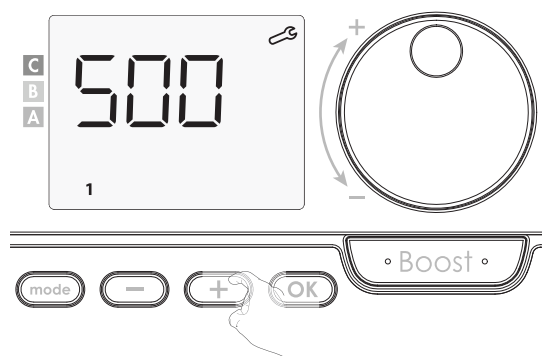


Important : les réglages suivants doivent être réalisés par un professionnel ou un personnel qualifié, ils peuvent être effectués en production ou sur site lors de la première installation.

CHOIX DE LA PUISSANCE DE/DES RADIATEUR(S) DÉCORATIF(S) À PILOTER

Pour avoir une régulation adaptée à l'appareil piloté par la télécommande et estimer l'énergie consommée, il est indispensable de paramétrer sa puissance.

- 1- Renseignez la puissance de votre radiateur décoratif à piloter indiquée sur son étiquette produit. Par défaut, la puissance de 500W est sélectionnée. Vous pouvez choisir une puissance entre 300W et 2000W pour votre radiateur décoratif. Cette dernière est indiquée sur l'étiquette produit de l'appareil à piloter (voir page 29). Appuyez sur **-** ou **+** pour sélectionner la puissance désirée (**attention, un paramétrage de la puissance erroné entraînerait des anomalies de régulation**).



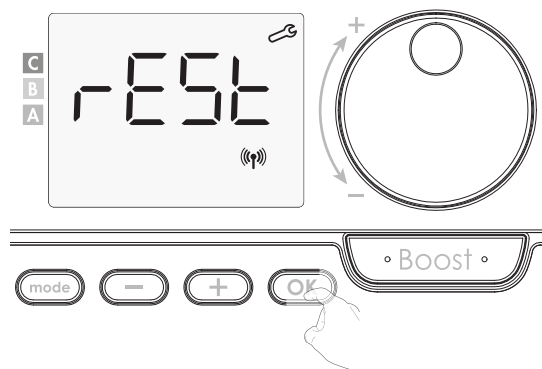
- 2- Appuyez ensuite sur **OK** pour valider et passer au réglage suivant.

- 3- Pour sortir des réglages expert, appuyez 3 fois sur **mode**.

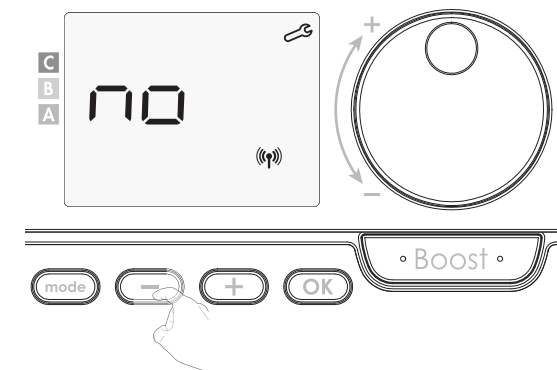
RETOUR AUX RÉGLAGES USINE

Si la protection par Code PIN est désactivée, vous pouvez remettre les paramètres utilisateur, installateur et expert à leur valeur d'origine.

- 1- A partir du choix de la puissance, appuyez sur **OK**. **RESET** s'affiche 1 seconde.



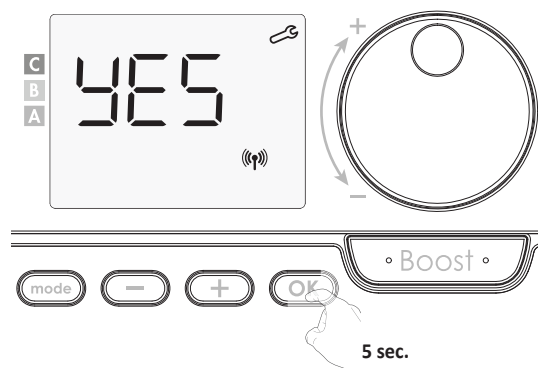
- 2- **no** s'affiche. Appuyez sur **-** ou **+** pour sélectionner **YES**.



YES = Réinitialisation des réglages usine.

no = Réglages usine non réinitialisés.

- 3- Appuyez 5 secondes sur **OK**. L'appareil retourne dans sa configuration d'origine et revient automatiquement à l'écran d'accueil des réglages utilisateur.



Pro = Affichage des réglages expert



Les valeurs usine suivantes seront alors effectives :

Paramètres	Valeurs usine
Fonctionnement	
Consigne de température Confort	19°C
Mode de fonctionnement actif	Auto
Compteur d'énergie	0 kWh
Durée du Boost	60 min.
Verrouillage clavier	Désactivé
Programme actif	Confort permanent
Réglages utilisateur	
Niveau d'abaissement Éco	-3,5°C
Température de consigne Hors-gel	7°C
Limitation basse de la température Confort	7°C
Limitation haute de la température Confort	30°C
Durée maximale du Boost autorisée	60 min.
Température maximum ambiante pour l'arrêt automatique du Boost	35°C
Détection automatique d'ouverture de fenêtre	Activée
Double fonction d'optimisation	Opti confort
Protection par code PIN	Désactivée
Valeur du code PIN	0000
Réglages expert	
Étalonnage de la sonde de température ambiante	0.0

Appuyez 3 fois sur **mode** pour sortir des réglages expert.

DÉLESTAGE ET COUPURE D'ALIMENTATION

DÉLESTAGE PAR FIL PILOTE UNIQUEMENT

Un gestionnaire d'énergie ou un délestage évite en cas de surconsommation un déclenchement du disjoncteur général (exemple : fonctionnement simultané de vos différents appareils électroménagers et autres). Cela vous permet de réduire la puissance souscrite et donc d'optimiser votre abonnement avec votre fournisseur d'énergie.

Les appareils Néomitis sont conçus pour fonctionner avec **les systèmes de délestage par fil pilote**.

Les ordres envoyés par le fil pilote sont exécutés par l'électronique de gestion de l'appareil qui appliquera la consigne correspondant à l'ordre envoyé. L'ordre Arrêt (veille) correspond au délestage, à réception de cet ordre, l'appareil passe en "Veille du chauffage" et revient ensuite au mode initial.

AUTRE TYPE DE COMMANDE À DISTANCE PAR COUPURE D'ALIMENTATION



Important : L'alimentation du produit ne devrait être interrompue qu'en cas d'intervention sur l'installation électrique. La fonction délestage ne doit pas être réalisée par un système additionnel de coupure mécanisée (contacteur,...) de l'alimentation. Contrairement au délestage par fil pilote, ce type de délestage se traduit par des séries de coupures d'alimentation brusques et fréquentes, celles-ci provoquent une usure prématurée de l'appareil, voire une détérioration, non prise en charge par la garantie du fabricant.

EN CAS DE COUPURE DE COURANT

L'appareil redémarre tout seul et vous n'avez rien à faire. L'ensemble des paramètres de réglage sont sauvegardés et ce, de façon permanente. Au retour du courant, votre appareil retrouvera tous les réglages effectués avant l'interruption (température de consigne, mode de fonctionnement). Il redémarrera dans le mode qui était actif avant l'interruption.

? QUE FAIRE EN CAS DE PROBLÈMES

AIDE AU DIAGNOSTIC

• Corps de chauffe

L'appareil ne chauffe pas :

- Vérifiez la position du disjoncteur/fusible de protection de l'alimentation sur votre tableau électrique.
- Vérifiez le mode de fonctionnement actif (voir page 15), vous pouvez être en "Veille du chauffage" ou en mode Auto avec un ordre arrêt imposé par le gestionnaire d'énergie (voir page 20).
- Vérifiez la température de la pièce à l'aide d'un thermomètre : si elle est élevée, l'appareil a atteint la température de consigne souhaitée, il est donc normal qu'il ne chauffe plus.
- Coupez l'alimentation du produit pendant 5 secondes en actionnant le disjoncteur du circuit d'alimentation au tableau électrique.

La température ambiante n'est pas suffisante l'appareil ne chauffe pas assez :

- Vérifiez le mode de fonctionnement actif (voir page 15) vous pouvez être en mode Éco, Hors-gel, en fonction Veille du chauffage ou en mode Auto avec un abaissement imposé par la programmation intégrée ou le gestionnaire d'énergie. Passez en mode Confort permanent.
- Vérifiez la consigne de température active et augmentez la si besoin (voir page 16).
- Vérifiez le réglage de la limite de température de consigne (voir page 21).
- Si le problème persiste, vérifiez le dimensionnement du radiateur décoratif par rapport à la dimension et à l'isolation de la pièce.

L'appareil chauffe en permanence et est très chaud en surface.

- Vérifiez que l'appareil ne soit pas influencé par un courant d'air.
- Vérifiez que la température de consigne n'ait pas été modifiée.
- En fonctionnement, il est normal que la surface de l'appareil soit chaude, conformément à la norme, la température maximale de surface étant limitée.
- Si le problème persiste, vérifiez le dimensionnement du radiateur décoratif par rapport à la dimension et à l'isolation de la pièce.

Important : le déclenchement du thermofusible suite à un recouvrement de l'appareil n'est pas couvert par la garantie.

Plusieurs situations peuvent générer un léger claquement métallique.

- L'appareil est fixé sur une paroi irrégulière.
- L'appareil est fixé sur une paroi non isolée.
- L'appareil est dans un courant d'air froid.
- L'appareil est mal positionné dans les pattes de fixation.
- Mise en chauffe ou changement brutal de température.

• Télécommande

Les piles sont usées (le témoin d'usure des piles apparaît sur l'écran) ou inadaptées.

- Remplacez les 2 piles, n'utilisez que des piles alcalines 1.5V AA (LR6).
Ne pas utiliser d'accumulateur rechargeable.

La température ambiante est inférieure à la température de consigne :

- Vérifiez la programmation, vous êtes peut-être dans une période Éco programmée (voir chapitre programmation hebdomadaire et journalière page 17).
- Vérifiez que l'heure indiquée corresponde à l'heure courante.
- Sinon, coupez l'alimentation de l'appareil de chauffage pendant 5 secondes en actionnant le disjoncteur du circuit d'alimentation au tableau électrique puis réenclenchez.

La température ambiante mesurée par un thermomètre ne correspond pas à la température de consigne après plusieurs heures :

- Un décalage est toujours possible, vous pouvez affiner le réglage de l'appareil de chauffage (voir chapitre étalonnage de la sonde de température ambiante de l'appareil piloté page 26).

Après une chute de température consécutive à l'ouverture d'une fenêtre, l'appareil de chauffage ne passe pas en mode Hors-gel :

- Vérifiez que le mode automatique de la détection d'ouverture de fenêtre est bien activé (voir chapitre détection d'ouverture de fenêtre, activation/désactivation du mode automatique).
- Vérifiez l'emplacement de votre appareil de chauffage (voir page 4 Préconisation, positionnement, choix de l'emplacement).
- Vérifiez que l'écart de température entre l'air de la pièce et l'air de l'extérieur est significatif.

L'appareil de chauffage passe automatiquement en mode Hors-gel alors que les fenêtres sont fermées :

- Si l'appareil de chauffage est relié à une centrale de programmation par fil pilote, vérifiez la programmation de la centrale.
- Désactivez le mode automatique de détection d'ouverture de fenêtre (voir chapitre détection d'ouverture de fenêtre, activation/désactivation du mode automatique)

Le Boost ne s'est pas déclenché :

- Vérifiez la durée du Boost (voir le chapitre sur la durée du Boost page 21).
- Vérifiez la programmation – voir le chapitre "Visualisation des programmes" page 19.
- Vérifiez que l'heure et le jour ont été correctement réglés sur votre télécommande programmable - reportez-vous à la section "Mise à l'heure et réglage du jour" (voir page 17).

-- s'affiche sur l'écran de la télécommande, l'appareil de chauffage est en arrêt du chauffage :

- Si l'appareil de chauffage est relié à un gestionnaire d'énergie ou un programmeur par le biais de son fil pilote, vérifiez que l'ordre envoyé est arrêt du chauffage.

Aucun symbole n'apparaît sur l'écran de la télécommande :

- Remplacez les 2 piles.

Vous souhaitez augmenter ou diminuer la température de consigne mais l'appui sur une touche du clavier de la télécommande est sans effet :

- Si le symbole cadenas est affiché, le verrouillage clavier est activé. Déverrouillez le clavier (voir chapitre Sécurité enfants verrouillage/déverrouillage du clavier page 17)
- Vérifiez les modifications, restrictions des réglages températures (voir chapitre Limitation de la température de consigne Confort page 21).

Vous vous êtes trompés dans le paramétrage des réglages :

- Retournez simplement au paramétrage (voir chapitre Retour aux réglages usine page 22, 25 et 27).

• Récepteur

Le récepteur ne fonctionne pas :

- Le récepteur n'est pas alimenté : vérifiez le fusible ou le disjoncteur du circuit d'alimentation.

- Vérifiez et remplacez les piles de la télécommande associée (voir "Mise en place des piles" page 9).
- Un émetteur parasite peut perturber la liaison entre la télécommande et le récepteur : déplacez la télécommande ou l'émetteur parasite.

• Transmission radio télécommande/récepteur

Au préalable et avant toute action :

- Vérifiez que la télécommande ne soit pas influencée par une source de chaleur (voir "Installation de la télécommande" page 9).
- Assurez-vous que la télécommande est bien associée au récepteur (voir "Vérification de l'association radio" page 12).

La transmission radio ne fonctionne pas correctement

1- Le récepteur ne reçoit plus les ordres envoyés par la télécommande

- Vérifiez et remplacez les piles de la télécommande (voir "Mise en place des piles" page 9).
- Réinitialisez le récepteur (voir "Annulation de l'association radio" page 13).
- Renouvelez la procédure d'association radio (voir "Association radio de la télécommande avec le récepteur" page 11).

2- Echec de l'association radio entre la télécommande et le récepteur :

- Réinitialisez le récepteur (voir "Annulation de l'association radio" page 13).
- Renouvelez la procédure d'association radio (voir "Association radio de la télécommande avec le récepteur" page 11).

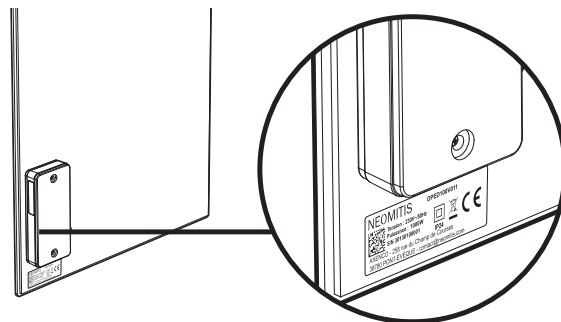
3- Le récepteur ou la télécommande est perturbé par une émission d'ondes (radio amateur, écran de télévision etc) :

- Déplacez la télécommande pour le sortir de la zone perturbée.
- Déplacez l'émetteur parasite.

Perte de liaison radio entre le récepteur et la télécommande :

- Après plus de trois heures, la LED rouge commence à clignoter en permanence et le cycle suivant démarre : le contact bascule à l'état ON pendant 1 minute puis bascule à l'état OFF, pendant 9 minutes.
- Renouvelez la procédure d'association radio (voir "Association radio de la télécommande avec le récepteur" page 11).

Si le problème persiste, contactez votre installateur.



Important : le numéro de série permet au fabricant d'identifier votre appareil.

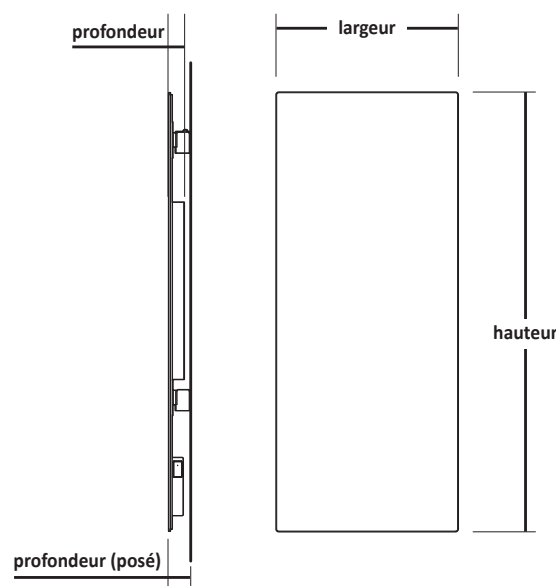
Si vous contactez votre installateur au sujet du produit que vous venez d'acquérir, munissez vous préalablement des références de votre radiateur décoratif.

Veillez à conserver la notice même après l'installation du produit.

CARACTÉRISTIQUES DIMENSIONNELLES

Références	Puissances (W)	Hauteur (mm)	Largeur (mm)	Profondeur* (mm)
Modèles verticaux				
DPED050Vxx1	500	1200	450	38.5
DPED065Vxx1	650	1200	600	38.5
DPED070Vxx1	700	1800	450	38.5
DPED100Vxx1	1000	1800	600	38.5
Modèles horizontaux				
DPED065Hxx1	650	700	1000	38.5

* Profondeur de l'appareil posé au mur : 53mm



i

INFORMATIONS TECHNIQUES

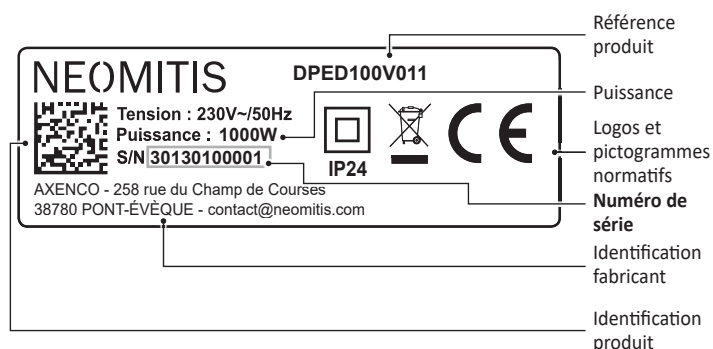
ENTRETIEN

Avant toute action d'entretien, coupez l'alimentation du produit en actionnant le disjoncteur du circuit d'alimentation au tableau électrique et attendez que l'appareil soit froid.

L'appareil peut être nettoyé avec un chiffon humide ; **ne jamais utiliser de produits abrasifs et de solvants.**

ÉTIQUETTE PRODUIT

L'étiquette produit est la carte d'identité de votre appareil. Elle contient tous les renseignements nécessaires à sa traçabilité dans le temps.



CARACTÉRISTIQUES TECHNIQUES

Caractéristiques de la télécommande :

- Alimentation : 2 piles Alcalines LR6 /AA 1.5V

Portée maximale dans la maison : 15m typiques, mais cela varie en fonction du type d'équipement utilisé avec l'appareil (la portée de l'appareil peut être affectée par la manière dont le système est installé et par l'environnement électromagnétique environnant).

Portée RF efficace : 10m typiques, conçue pour une utilisation dans une seule pièce.

Envoi de signal :

- Toutes les 3 minutes, retard maximum 1 minute après modifications de la température de consigne.
- Fréquence radio : 2.4035Ghz / 2.4055Ghz / 2.4075Ghz.
- Puissance RF maximale transmise : <1mW.
- Utilisable partout en Europe.

Environnement :

- Température de fonctionnement : 0°C à +40°C.
- Plage de réglage manuel de température : de +5°C à +30°C.
- Température de stockage : -10°C à +60°C.
- Humidité : 80% à +25°C (sans condensation).
- Indice de protection : IP30.

Caractéristiques du récepteur :

- Alimentation secteur : 230V AC +10/-15%, 50 Hz.
- Sortie : 2000W max résistive 230 V AC commutation par relais/triac et contrôle par le passage à zéro.
- Câble d'alimentation : 800mm, 3 Fils.
- Fréquence radio : 2,4035 Ghz / 2,4055 Ghz / 2,4075 Ghz.
- Récepteur de catégorie III.
- Puissance radio transmise maximum : <1mW.
- Consommation en veille: <0.5W.
- Régulation électronique PID à microprocesseur.
- Peut être utilisé dans toute l'UE

Environnement :

- Température de fonctionnement : 0°C à +50°C.
- Stockage : -20°C à +60°C.
- Humidité : max. 85% à 25°C (sans condensation).
- Classe II.
- Indice de protection : IP24.

Caractéristiques radiateurs décoratifs :

- 230 V - 50 Hz - classe II - IP24.

Constructeur : Néomitis marque déposée d'Axenco (contact@neomitis.com)

Déclaration UE de conformité simplifiée :

Nous soussignés, Axenco, déclarons que l'équipement radioélectrique du type Stelhys Design, est conforme aux directives 2014/53/UE, 2011/65/UE et 2009/125/CE.



Le texte complet de la déclaration de conformité UE est disponible à l'adresse internet suivante : <https://www.neomitis.com/Declaration-CE-2125.html?lang=fr>

Le symbole , apposé sur le produit, indique l'obligation de le retourner, en fin de vie, à un point de collecte spécialisé, conformément à la directive DEEE 2012/19/UE. En cas de remplacement, vous pouvez également le retourner à votre distributeur. En effet, ce produit n'est pas un déchet ménager ordinaire. Gérer ainsi la fin de vie, nous permet de préserver notre environnement, de limiter l'utilisation des ressources naturelles.



FR

Cet appareil se recycle

REPRISE À LA LIVRAISON OU A DÉPOSER EN MAGASIN OU A DÉPOSER EN DÉCHÈTERIE

Points de collecte sur www.quefairedemesdechets.fr
Privilégiez la réparation ou le don de votre appareil !

CODES PRODUITS

• Radiateurs décoratifs

Codes*	Références
DPED050Vxx1	Radiateur décoratif vertical, 500W
DPED065Vxx1	Radiateur décoratif vertical, 650W
DPED070Vxx1	Radiateur décoratif vertical, 700W
DPED100Vxx1	Radiateur décoratif vertical, 1000W
DPED065Hxx1	Radiateur décoratif horizontal, 650W

* Dans les références produit, les «xx» correspondent au type du produit (brillant ou mat), et à la couleur ou finition du radiateur décoratif (blanche, noire, effet miroir, autre). Nous les avons remplacées par la lettre x car les puissances et les dimensions restent les mêmes quel que soit le type, la couleur ou la finition.

En option :

• Accessoire : barre porte-serviettes

Codes	Références
DPABAR45CA	Barre porte-serviettes pour radiateur décoratif de largeur 45cm
DPABAR60CA	Barre porte-serviettes pour radiateur décoratif de largeur 60cm

EXIGENCES D'INFORMATIONS APPLICABLES AUX DISPOSITIFS DE CHAUFFAGE DÉCENTRALISÉS ÉLECTRIQUES

Coordonnées			Néomitis marque déposée d'AXENCO S.A.S 258 rue du Champ de Courses - 38780 PONT-EVEQUE contact@neomitis.com		
Références du modèle : DPED050Vxx1 / DPED065(V/H)xx1 / DPED070Vxx1 / DPED100Vxx1					
Élément	Symbole	Valeur	Unité	Élément	Unité
Puissance thermique				Type de contrôle de la puissance thermique / de la température de la pièce	
Puissance thermique nominale	P _{nom}	0.500/0.650/0.700/1.000	kW	Contrôle de la puissance thermique à un palier, pas de contrôle de la température de la pièce	non
Puissance thermique minimale (indicative)	P _{min}	0.000	kW	Contrôle à deux ou plusieurs paliers manuels, pas de contrôle de la température de la pièce	non
Puissance thermique maximale continue	P _{max.c}	0.500/0.650/0.700/1.000	kW	Contrôle de la température de la pièce avec thermostat mécanique	non
Consommation				Contrôle électronique de la température de la pièce	non
En mode arrêt	P _O	N.A	W	Contrôle électronique de la température de la pièce et programmeur journalier	non
En mode veille	P _{sm}	0,20	W	Contrôle électronique de la température de la pièce et programmeur hebdomadaire	oui
En mode ralenti	P _{idle}	0,50	W	Autres options de contrôle	
En mode veille avec maintien de la connexion au réseau	P _{nsm}	0,20	W	Détection de présence	non
En mode veille avec affichage d'une information ou d'un état	non			Détecteur de fenêtre ouverte	oui
Efficacité énergétique saisonnière pour le chauffage des locaux en mode actif	η _{s,on}	96	%	Option contrôle à distance	non
				Contrôle adaptatif de l'activation	oui
				Limitation de la durée d'activation	non
				Capteur à globe noir	non
				Fonctionnalité d'auto-apprentissage	non
				Exactitude des réglages	oui

GARANTIE LÉGALE (EXTRAIT DES CONDITIONS GÉNÉRALES DE VENTE)

Article 6 – Garantie :

6.1. Garantie des vices apparents - Principe : Nos produits doivent être vérifiés par le client à leur livraison. Toute réclamation, réserve ou contestation relative aux manquants et vices apparents, doit être effectuée dans les conditions fixées dans les présentes CGV.

En cas de défauts apparents, les pièces défectueuses sont remplacées par nos soins, sous réserve de vérification des défauts allégués.

Nous ne sommes pas tenus responsables des manquements ou défauts apparents dont l'acheteur aurait eu connaissance avant la conclusion du contrat de vente.

Le client devra fournir toute justification quant à la réalité des défauts constatés (dossier, photographies, etc...), notre société se réservant le droit de procéder, directement ou indirectement, à toute constatation et vérification notamment sur place.

La dénonciation des manquants ou défauts apparents au moment de la livraison, et révélés après la réception des produits, devra être formulée par le client par écrit dans un délai de 24 heures suivant la date à laquelle il aura découvert le manquant ou le défaut. Aucune dénonciation ne sera prise en compte si elle intervient plus de 8 jours francs à compter de la livraison des produits.

Après l'expiration de ce délai, le client ne pourra plus invoquer la non-conformité des produits pour défauts apparents ou manquants, ni opposer celle-ci en demande reconventionnelle pour se défendre à l'occasion d'une action en recouvrement de créances engagée par notre société.

6.2. Garantie des vices cachés : Notre société garantit ses produits contre les vices cachés existants au jour de la délivrance des produits, conformément à la loi dans les conditions suivantes.

Notre garantie ne s'applique qu'aux produits qui sont devenus régulièrement la propriété de l'acheteur. Elle ne s'applique qu'aux produits entièrement fabriqués par notre société.

Notre garantie concerne les vices cachés. Nos clients étant des professionnels, le vice caché s'entend d'un défaut rédhibitoire de construction du produit rendant ce dernier impropre à son usage et non susceptible d'être décelé par l'acheteur avant son utilisation. Par « impropre à son usage », il faut entendre que le vice empêche le matériel de fonctionner.

Ainsi, la conception du produit n'est pas concernée par la garantie des vices cachés : nos clients sont réputés avoir reçu toutes les informations techniques relatives à nos produits. Nous ne couvrons pas les dysfonctionnements, les dommages et les usures résultant d'une adaptation ou d'un montage particulier ou anormal ou non, de nos produits.

De même, l'allégation d'un dysfonctionnement ponctuel ou variable, d'un manque de confort, d'une insatisfaction sur le résultat obtenu, d'un défaut esthétique, notamment, ne sont pas concernés par la garantie des vices cachés.

Le défaut n'est pas caché si, bien qu'inconnu de l'acheteur de bonne foi, il pouvait être découvert en procédant à des vérifications élémentaires.

Notre garantie se limite au remplacement ou à la réparation des pièces défectueuses. Elle ne donne pas lieu à indemnité.

6.3. Garantie contractuelle : Une garantie spécifique contractuelle pourra être donnée par notre société pour tel matériel. Elle sera alors strictement limitée aux mentions indiquées par nos soins.

6.4. Conditions de mise en jeu des garanties : Toute demande de prise en charge dans le cadre de la garantie doit être faite à l'aide de notre formulaire de demande de retour SAV. Toute réclamation devra être adressée par le Client au service après-vente du Fournisseur, sachant qu'aucune réclamation directe de l'utilisateur ne pourra être prise en compte. La demande de garantie sera prise en compte sur présentation de la facture d'achat datée.

Il appartient à l'acheteur qui allègue d'un défaut, quel qu'il soit, d'apporter la preuve de son existence et de son caractère. Un dossier est transmis par l'acheteur à nos services. De même, toute demande de garantie devra être accompagnée de la justification qu'elle n'entre pas dans un de ces cas d'exclusions.

L'acheteur doit donner toute facilité pour procéder au constat de ces vices et pour y remédier. Il doit en outre s'abstenir absolument d'effectuer lui-même ou de faire effectuer par un tiers le remplacement des produits, à défaut, notre garantie ne serait pas due.

La prise en garantie se limite au seul échange ou à la réparation de la partie défectueuse. Si cela s'avère indispensable et après expertise des Services Techniques du Fournisseur, le remplacement de l'appareil complet sera effectué à titre de mesure provisoire. Cette mesure de remplacement prise à titre provisoire n'est en aucun cas une reconnaissance de responsabilité de notre part.

En cas de remplacement de la pièce défectueuse ou de l'appareil complet, les frais de transport, de dépose et de pose sont exclus de la garantie.

En cas de remplacement immédiat par mesure provisoire, le matériel défectueux devra parvenir à nos services dans les 15 jours calendaires du remplacement. À défaut, le matériel remplacé sera facturé.

Tout retour sera effectué dans un emballage adéquat, le matériel correctement calé. Les frais de retour sont à la charge du client. Aucun retour de pièce n'est accepté s'il n'a pas fait l'objet d'un accord préalable de notre SAV.

Le client recevra une analyse de notre SAV en cas de conclusion de ce dernier à un retour non justifié.

La mise en jeu de la garantie exclut toute indemnité à titre de dommages et intérêts. L'installateur doit être assuré contre tous dégâts éventuels.

Par ailleurs, notre garantie cesse de plein droit dès lors que notre client ne nous a pas avertis du vice allégué dans un délai de 30 jours francs à partir des faits invoqués pour mise en jeu de notre garantie. Il lui incombe d'apporter la preuve des dates invoquées.

6.5. Exclusion spécifique à la garantie des défauts apparents : Les défauts et détériorations des produits livrés consécutifs à des conditions de transport, de stockage et/ou de conservation chez le client, notamment en cas d'un accident de quelque nature que ce soit, ne pourront ouvrir droit à la garantie due par notre société.

La garantie n'est pas due sur un matériel déjà revendu par notre acheteur.

6.6. Exclusions générales pour l'ensemble des garanties : Toute garantie quelle qu'elle soit est exclue dès lors qu'il a été fait usage de nos produits dans des conditions d'utilisation ou de performances non prévues ou sortant d'un usage normal.

Les garanties ne s'appliquent pas si les conditions suivantes n'ont pas été respectées, à savoir notamment :

- stockage à l'abri de l'humidité et des intempéries.
- mise en œuvre et installation selon les règles de l'art
- utilisation en courant domestique 230 V.
- utilisation conforme aux notices d'installation et d'utilisation du Fournisseur.

Les garanties ne s'appliquent pas aux dégradations éventuelles qui sont la conséquence d'une surtension ou d'autres anomalies des circuits d'alimentation et de distribution.

Les garanties s'appliquent aux défauts de corrosion seulement si ces appareils sont utilisés conformément aux conditions habituelles de l'habitat individuel ou tertiaire ; notamment ils ne doivent pas être :

- soumis à une humidité ambiante intensive et permanente (piscines, etc) ;
- nettoyés à l'aide de produits acides pouvant altérer leurs propriétés.

L'évolution d'une nuance de teinte avec le temps est un phénomène normal et ne peut donner lieu à un recours en garantie.

Les garanties ne jouent pas si l'acquéreur ne peut justifier du complet règlement des fournitures et/ou si les instructions d'installation et d'utilisation fournies par le vendeur n'ont pas été respectées et plus généralement si les dégâts évoqués résultent du fait de l'acheteur ou de ses préposés, de la force majeure ou d'un cas fortuit. Les garanties ne s'appliquent pas en cas de vice provenant soit de composants fournis par l'acheteur, soit d'une conception imposée par l'acheteur sans que le vendeur n'ait participé à cette conception du produit final, soit si le produit ne répond pas à des objectifs définis par le client et dont le vendeur n'aurait pas été informé.

Tout point non mentionné par écrit dans la commande n'est pas garanti.

Sont également exclues de la garantie toutes les détériorations dues à l'usure normale.

Les garanties ne s'appliquent qu'aux produits commercialisés en série, hors prototype et échantillon.

6.7. Durée de garantie : La durée de garantie pour manquants et défauts apparents varie selon la nature du défaut invoqué et suivant le type de matériel :

- Sur les radiateurs panneaux acier de chauffage central : une garantie de 10 ans à compter de la délivrance de l'appareil lorsqu'il s'agit d'un défaut de conformité,
- Sur les radiateurs sèche-serviettes de chauffage central : une garantie de 5 ans à compter de la délivrance de l'appareil lorsqu'il s'agit d'un défaut de conformité,
- Sur les radiateurs électriques, radiateurs sèche-serviettes électriques ou mixtes, les radiateurs décoratifs, les accessoires : une garantie allant de 30 mois à compter de la délivrance de l'appareil jusqu'à un maximum de 36 mois après sa date de fabrication, sauf sur les radiateurs BSR, 24 mois après leur date de fabrication, lorsqu'il s'agit d'un défaut de conformité,
- 3 ans sur les connexions murales, les thermostats, les thermostats d'ambiance programmables, les programmeurs et les têtes thermostatiques
- Sur les pièces détachées : 2 ans à compter de l'échange.

La garantie pour vices cachés est donnée pour une durée de 30 mois à compter de la livraison.

Les pièces détachées indispensables à l'utilisation de l'appareil ou équivalentes restent disponibles pendant 5 ans à compter de la date de fabrication de l'appareil.

Les interventions au titre de la garantie ne sauraient avoir pour effet de prolonger la durée de celle-ci.



NOTES



This image shows a full page of white paper with horizontal dotted lines. The lines are evenly spaced and run across the width of the page, providing a guide for handwriting or typing. There are no margins, text, or other markings on the page.



NOTES

NEOMITIS

une marque déposée d'AXENCO

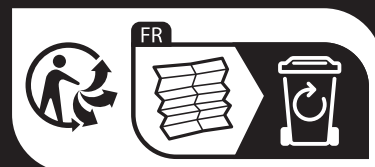
Service commercial, administratif, production et siège social : Z.I. Montplaisir - 258 Rue du Champ de courses
38780 Pont-évêque - FRANCE

Tél : +33 (0)4 74 53 35 82 - E-mail : contact@neomitis.com

Site de production : Z.I. de la Pidaie - 4 Rue des Perrières – Pouancé - 49420 Ombrée d'Anjou - FRANCE



www.neomitis.com



AXENCO S.A.S. - 445 097 488 00032 RCS VIENNE - Siège social : Pont-Évêque
Marques commerciales déposées - Tous droits réservés